



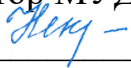
Муниципальное учреждение дополнительного образования
«Центр дополнительного образования детей «Олимп»
(МУДО «ЦДОД «Олимп»)
«Олимп» челядьлысодтөдтөдөмлунсетаншөрин» содтөдтөдөмлун
сетанмуниципальной учреждение
(«Олимп» ЧСТСШ» СТСМУ)

РЕКОМЕНДОВАНО:

Методическим советом
МУДО «ЦДОД «Олимп»
Протокол №
от «_»_ 2022 г.



УТВЕРЖДАЮ:

Директор МУДО «ЦДОД Олимп»
 Е.А. Некрасова
«_»_ 2022 г.

ПРИНЯТО:

Педагогическим советом
МУДО «ЦДОД «Олимп»
Протокол №
от «_»_ 2022 г.

**Дополнительная общеобразовательная программа-
дополнительная общеразвивающая программа**

**«Основы художественной лепки и пластилинографии»
(базовый уровень)**

Направленность:

художественная

Для учащихся

7-12 лет

3 года обучения

Составитель:

Дьякова Марина Александровна

педагог дополнительного образования

Сыктывкар

2022

1. КОМПЛЕКС ОСНОВНЫХ ХАРАКТЕРИСТИК ДОПОЛНИТЕЛЬНОЙ ОБЩЕОБРАЗОВАТЕЛЬНОЙ – ДОПОЛНИТЕЛЬНОЙ ОБЩЕРАЗВИВАЮЩЕЙ ПРОГРАММЫ

1.1. ПОЯСНИТЕЛЬНАЯ ЗАПИСКА

Значение лепки для детей трудно переоценить. Занятия лепкой детей развивают мелкую моторику, пространственное мышление, координацию обеих рук, что крайне благотворно сказывается на развитии речи и умственных способностей учащихся. Чередование материалов (пластилин и солёного теста) и методов работы с ними придаёт особую привлекательность данной программе. Программа предназначена для детей направлена от 7 до 12 лет, и опирается на нормативно – правовую базу:

- Концепция духовно-нравственного развития и воспитания личности гражданина России
- Распоряжение Правительства РФ от 29 мая 2015 года №9996-р «Об утверждении стратегии развития воспитания на период до 2025 года»
- Приказ Министерства труда и социальной защиты Российской Федерации от 05.05.2018 г. №298 «Об утверждении профессионального стандарта «Педагог дополнительного образования детей и взрослых»
- Приказ Министерства науки и высшего образования РФ и Министерства просвещения РФ от 5 августа 2020 г № 882/391 «Об организации и осуществлении образовательной деятельности при сетевой форме реализации образовательных программ» (вместе с «Порядком организации и осуществления образовательной деятельности при сетевой форме реализации образовательных программ»)
- Приказ Министерства Просвещения РФ от 03 сентября 2019 года №467 «Целевая модель развития региональных систем дополнительного образования детей»
- Концепция развития дополнительного образования детей до 2030 года

- Стратегия социально-экономического развития Республики Коми до 2035 года
- Приказ Министерства образования, науки и молодёжной политики Республики Коми «Об утверждении правил персонифицированного финансирования дополнительного образования детей в Республике Коми» от 01.06.2018 года №214-п
- Приложение к письму министерства образования, науки и молодёжной политики Республики Коми от 27 января 2016 года №07-27/45 «Методические рекомендации по проектированию дополнительных общеобразовательных – дополнительных общеразвивающих программ в Республике Коми»
- Стратегия социально-экономического развития города Сыктывкара до 2030 года
- Санитарные правила СП 2.4 3648-20 «Санитарно-эпидемиологические требования к организациям воспитания и обучения, отдыха и оздоровления детей и молодёжи» (утверждены постановлением Главного государственного санитарного врача Российской Федерации от 28.09.2020 г. № 28)
- Письма Министерства образования и науки Российской Федерации от 18.11.2015 г. № 09-3242 «Методические рекомендации по проектированию дополнительных общеобразовательных общеразвивающих программ»;
- Устав МУДО «ЦДОД «Олимп» г.Сыктывкар;
- Лицензия МУДО «ЦДОД «Олимп» г.Сыктывкар на образовательную деятельность;
- Образовательная программа «ЦДОД «Олимп» г.Сыктывкар
- Конвенция о правах ребенка // Принята резолюцией 44/25 Генеральной Ассамблеей от 20 ноября 1989 года. Ратифицирована Постановлением Верховного Совета СССР от 13.06.1990 г. № 1559.1.
- приказа Министерства образования и науки России от 9 января 2014 г. № 2 «Об утверждении Порядка применения организациями, осуществляющими образовательную деятельность, электронного

обучения, дистанционных образовательных технологий при реализации образовательных программ»;

- приложение к письму Департамента государственной политики в сфере воспитания детей и молодёжи Министерства образования и науки РФ от 18.11.2015 № 09-3242 «О направлении информации» (Методические рекомендации по проектированию дополнительных общеобразовательных программ (включая разноуровневые программы);

- приложение к письму Министерства образования, науки и молодёжной политики Республики Коми от 27 января 2016 г. № 07-27/45 «Методические рекомендации по проектированию дополнительных общеобразовательных - дополнительных общеразвивающих программ в Республике Коми».

Концепция программы

Лепка – один из самых интереснейших видов художественного творчества. Она действительно носит эмоции, творческий характер. При этом создается эмоционально-образное восприятие действительности, формируются эстетические чувства и представления, развивается образное мышление и воображение. Для усиления этого процесса в образовательном процессе применяются следующие технологии:

- коммуникативная технология (ориентация на межличностное взаимодействие в учебно-воспитательном процессе, переход к личностно-ориентированной педагогике), т.к. она наиболее благоприятно помогает взаимодействовать педагогу с учащимися дошкольного возраста, помогает создать комфортную атмосферу;

- игровая технология, т.к. игра является ведущей деятельностью дошкольников;

- групповая технология (применяется при создании коллективных работ). Она сближает детей, развивает навыки культуры общения, рождает особую эмоциональную атмосферу.

Актуальность программы

Актуальность программы заключается в том, что в процессе обучения учащиеся:

- научатся разнообразным техникам лепки: пластилинографии, лепным композициям, миллефиори, жгутиковой технике и другим
- разовьют мелкую моторику, координацию обеих рук и творческие способности.

Обучаясь программе «Основы художественной лепки и пластилинографии» учащиеся приучаются к созидательному труду, самореализации через творчество, что является одним из приоритетных направлений Стратегии развития Республики Коми: «...социализация и эффективная самореализация молодежи, развитие созидательной активности молодежи, формирование целостной системы поддержки способной, инициативной и талантливой молодежи».

Обучаясь по данной программе, дети познают русскую и коми культуру и традиции, что является предпосылкой для сохранения народных художественных промыслов и соответствует цели 1.3. Стратегии социально-экономического развития города Сыктывкара до 2030 года «Развитие культурного потенциала города Сыктывкара»).

Новизна программы состоит в том, что программа включает занятия по художественной лепке с использованием нетрадиционных способов, и разнообразных материалов (пластилин, солёное тесто, акварель, гуашь и т.д.). Во 2 полугодии третьего года обучения включены темы по изучению пластилиновой мультипликации, результатом станет мультфильм по мотивам коми народных сказок.

Отличительные особенности данной программы

Программа «Особенности художественной лепки и пластилинографии» опирается на программу Шабельниковой Е.И., Каминской Е.А. «Поделки из

пластилина» (изд. «Лада», Москва 2010 г), но в отличие от неё включает в себя разделы по пластилинографии. Также особое внимание уделено этнокультурному содержанию, краеведению. Программа содержит темы по культуре коми народа, устному народному творчеству, народным коми играм, изучению флоры и фауны Республики Коми. Учащиеся закрепляют этот теоретический материал на практике. В этом процессе формируются духовно-нравственные ценности, связь с национальными культурными корнями. Опираясь на интегрированный подход, программа содействует развитию инициативы, фантазии и творчества детей в атмосфере эстетических переживаний, увлеченности совместного творчества взрослого и ребенка, через художественно-прикладную деятельность.

Адресат программы

Данная программа предназначена для детей в возрасте 7-12 лет. Предлагаемый курс занятий по обучению лепке рассчитан на 3 года. В процессе обучения постепенно возрастает уровень сложности выполняемых детьми работ. Зачисление происходит на основании личного заявления родителя (законного представителя) несовершеннолетнего в соответствии с Правилами приема учащихся в МУДО «ЦДОД «Олимп». Также родитель (законный представитель) несовершеннолетнего учащего должен подать заявку на портале komi.pfdo.ru в определенную группу.

Объем программы

Продолжительность образовательной программы- 3 года обучения. Общее количество учебных часов, запланированных на весь период обучения, необходимых для освоения программы - 432ч.

Организационно - педагогические основы обучения.

В объединение «Основы художественной лепки и пластилинографии» принимаются дети 7-12 лет.

Зачисляются в объединение по письменному заявлению родителей.

Оптимальное количество детей в группе - 12 человек.

Режим организации занятий:

занятия проводятся два раза в неделю по 2 учебных часа (2 часа в неделю, 144 часа в год).

| Год обучения | Количество часов в неделю | Количество часов в год |
|--------------|---------------------------|------------------------|
| 1 | 4 | 144 |
| 2 | 4 | 144 |
| 3 | 4 | 144 |
| ВСЕГО | | 432 |

Формы организации образовательного процесса

Программа предполагает фронтальные, групповые и мелкогрупповые формы занятий. Основной формой учебно–воспитательного процесса является групповое учебное занятие. При подготовке к конкурсам и фестивалям, а также выполнении коллективных работ возможны занятия в малых группах.

В освоении программы используются следующие принципы:

1. Принцип доступности обучения предполагает соответствие учебного материала по возрасту, индивидуальным особенностям, уровню подготовленности детей.
2. Принцип систематичности и последовательности. Учебный материал опирается на ранее усвоенный и создаёт прочную базу для последующего обучения.
3. Принцип наглядности. Это один из важнейших принципов обучения декоративно-прикладному творчеству. Наглядность обогащает круг представлений ребят, организует их внимание, развивает мышление, наблюдательность.
4. Принцип воспитывающего обучения выражается в осуществлении воспитания через содержание, методы и организацию обучения. На каждом занятии решаются конкретные воспитательные задачи.

Методы, в основе которых лежит способ организации занятия:

- словесный (устное изложение, беседа, рассказ, лекция и т.д.)

- наглядный (показ иллюстраций, наблюдение, показ (выполнение) педагогом, работа по образцу и др.)
- практический (выполнение работ по инструкционным картам и др.)

Методы, в основе которых лежит уровень деятельности детей:

- объяснительно-иллюстративный – дети воспринимают и усваивают готовую информацию
- репродуктивный – учащиеся воспроизводят полученные знания и освоенные способы деятельности

Методы, в основе которых лежит форма организации деятельности учащихся на занятиях:

- фронтальный – одновременная работа со всеми учащимися
- индивидуально-фронтальный – чередование индивидуальных и фронтальных форм работы
- групповой – организация работы в группах.
- индивидуальный – индивидуальное выполнение заданий, решение проблем.

Формы организации учебных занятий – беседа, вернисаж, выставка, игра, конкурс, мастер-класс, открытое занятие, практическое занятие, презентация, творческая мастерская.

Срок освоения программы

Количество часов на одну учебную группу определяется годом обучения:

| Год обучения | Кол-во часов в неделю | Продолжительность Занятий | Кол-во занятий в неделю | Кол-во недель в году | Всего часов в год |
|--------------|-----------------------|---------------------------|-------------------------|----------------------|-------------------|
| 1 год | 4 | 2 часа | 2 | 36 | 144 |
| 2 год | 4 | 2 часа | 2 | 36 | 144 |
| 3 год | 4 | 2 часа | 2 | 36 | 144 |

| Этапы образовательного процесса | 1 год обучения |
|--|--|
| Начало учебного года | 1 сентября |
| Продолжительность учебного года | 36 недель |
| Продолжительность занятия | 45 минут+45 минут (с 10-тиминутным перерывом) |
| Промежуточная аттестация | 15-30 декабря |
| Итоговая аттестация | май |
| Окончание учебного года | 31 мая |
| Каникулы зимние (праздничные дни) | 31 декабря-10 января |
| Каникулы летние | с 01 июня |

2. ЦЕЛИ И ЗАДАЧИ ПРОГРАММЫ

Цель программы:

Приобщение к искусству Коми народа посредством обучения лепке и пластилинографии.

Задачи программы:

Обучающие:

1. Знакомство с народными росписями, коми сказками и легендами, коми орнаментом.
2. Приобретение знаний и умений в работе с солёным тестом, пластилином, полимерной глиной.
3. Получение личного опыта в работе в нетрадиционных способах лепки
4. Знакомство с мультипликацией.

Развивающие:

1. Развитие мелкой моторики, глазомера
2. Развитие творческих способностей
3. Формирование умения следовать устной инструкции и работать по дидактическим материалам.

4. Развитие коммуникативных способностей.

Воспитательные:

1. Совершенствование трудовых навыков и культуры труда.
2. Формирование усидчивости, внимательности, аккуратности и самостоятельности.
3. Формирование интереса к народным традициям и творчеству.

Задачи для первого года обучения:

Обучающие:

- 1). Приобретение знаний о традиционных росписях русского и коми народа.
- 2). Знакомство с коми народными сказками и легендами («Чукля», «Йиркап»), их героями, коми народными играми («Цапки», «Гизь-гизь, горань», «Гезйон ворсом», «Шег»).
- 3). Приобретение знаний о работе с солёным тестом: способы создания узоров-отпечатков, применение скалок, шаблонов и формочек, особенности работы с тестом.
- 4). Приобретение знаний о нетрадиционных способах лепки: аппликации пластилиновыми шариками и нитями, торцевание на пластилине, применение чесночницы и ситечка.

Развивающие:

- 1). Развитие координации обеих рук, глазомера.
- 2). Развитие воображения.
- 3). Развитие умения планировать работу и доводить её до конца.
- 4). Формирование умения следовать устным инструкциям.

Воспитательные:

- 1). Формирование культуры труда.
- 2). Формирование личностных качеств: усидчивости, внимательности
- 3). Формирование интереса к народным традициям, народному творчеству

Задачи для второго года обучения

Обучающие:

- 1). Приобретение знания о коми орнаменте и его возникновении.
- 2). Приобретение знаний о коми народных сказках («Гундыр», «Мышь и сорока», «Лиса и заяц», «Восьминогая собака»), их героях, коми народных играх («Изки карнан», «Семен дядь», «Пышкой»).
- 3). Получение личного опыта в нетрадиционных техниках лепки: аппликации пластилиновыми нитями, пластилинографии, торцевании на пластилине, применение чесночницы и ситечка.
- 4). Приобретение знаний и навыков работы с солёным тестом: замешивание теста, обжиг и сушка в духовке, окрашивание солёного теста, совершенствование умений работы со скалками, формочками, шаблонами, материалом для создания отпечатков.

Развивающие:

- 1). Развитие мелкой моторики, глазомера.
- 2). Развитие творческих способностей: фантазии.
- 3). Развитие умения работать с дидактическим материалом.

Воспитательные:

- 1). Совершенствование трудовых навыков.
- 2). Воспитание личностных качеств: самостоятельности, аккуратности.
- 3). Развитие мотивации к творчеству.

Задачи для третьего года обучения

Обучающие:

- 1). Знакомство с пластилиновой мультипликацией.
- 2). Знакомство с особенностями работы с полимерной глиной.
- 5). Совершенствование навыков работы с солёным тестом.

Развивающие:

- 1). Развитие согласованной работы обеих рук, точности движений.
- 2). Развитие творческих способностей: пространственного мышления.

3). Развитие коммуникативных способностей: умение взаимодействовать с педагогом и сверстниками.

4). Развитие умения предлагать последовательность работы, техники и приёмы лепки.

Воспитательные:

1). Совершенствование трудовых навыков.

2). Воспитание личностных качеств: трудолюбия, целеустремлённости.

3. СОДЕРЖАНИЕ ПРОГРАММЫ

Содержание учебного плана программы.

1 год обучения

| №п/ п | Наименование тем | Количество часов | | |
|----------|---|------------------|--------------|-------|
| | | теори я | практи ка | всего |
| 1. | Обзор по программе 1-го года обучения. Материалы и инструменты. Инструктажи по Т.Б. Входящий контроль | 2 | | 2 |
| 2. | Обратная аппликация «Дары леса». Коми народная игра «Цапки». | 1 | 3 | 4 |
| 3. | Знакомство с дымковской игрушкой | 2 | 2 | 4 |
| 4. | Знакомство с вычегодской и пижемской традиционной коми росписью. Коми народная игра «Цапки». | 2 | 2 | 4 |
| 5. | Чаепитие по-коми. Игра Гизь-гизь, горань. (Колечко), игра Гезйон ворсом (игра с верёвкой) | 5 | 5 | 10 |
| 6. | Сувениры из солёного теста | 4 | 6 | 10 |
| 7. | Пластилинография «Костюм оленевода» игра Гезйон ворсом (игра с верёвкой) | 2 | 4 | 6 |

| | | | | |
|---------------|---|-----------|-----------|------------|
| 8. | Фауна Республики Коми. Игра Гизь-гизь, горань. (Колечко) | 6 | 14 | 20 |
| 9. | Любимый праздник- Новый год. Коми народная игра Шег. | 2 | 8 | 10 |
| 10. | Диагностика по итогам полугодия | | 2 | 2 |
| 11. | Флора Республики Коми. Коми народная игра «Цапки». Коллективная работа | 4 | 12 | 16 |
| 12. | Кто у бабушки живёт? Коми народная игра Шег. Коллективная работа | 8 | 14 | 22 |
| 13. | Встречаем Пасху | 2 | 6 | 8 |
| 14. | Знакомство с коми народными сказками и легендами. Игра Гезйон ворсом (игра с верёвкой), Коми народная игра Шег. | 4 | 4 | 8 |
| 15. | Досугово-развивающая деятельность | 6 | 10 | 16 |
| 16. | Промежуточная аттестация | 1 | 1 | 2 |
| Итого: | | 51 | 93 | 144 |

2 год обучения

| №п/п | Наименование тем | Количество часов | | |
|------|---|------------------|----------|-------|
| | | теория | практика | всего |
| 1. | Обзор по программе 2-го года обучения. Материалы и инструменты. Инструктажи по Т.Б. Входящий контроль | 1 | 1 | 2 |
| 2. | Пластилинография: «Дары осени». Коми народная игра Изки карнан (Рукоятка жернова) | 4 | 8 | 12 |
| 3. | Основы работы с солёным тестом. Игра Семен дядь. | 4 | 4 | 8 |

| | | | | |
|-----|--|---|----|----|
| 4. | Животный мир Республики Коми. Коми народная игра Изки карнан (Рукоятка жернова), Шег, Пышкой. «Угадай след». Коллективная работа | 9 | 15 | 24 |
| 5. | Пластилинография «Радужные бабочки». Игра Гезйон ворсом (игра с верёвкой). Коллективная работа | 1 | 5 | 6 |
| 6. | Пластилинография «Ложка с пижемской росписью». Игра Пышкой | 1 | 3 | 4 |
| 7. | Новый год у ворот. Игра Шег, Семен дядь. | 4 | 6 | 10 |
| 8. | Диагностика по итогам полугодия | 2 | | 2 |
| 9. | Знакомство с коми орнаментом. История его возникновения, значение. Игра Гизь-гизь, горань. Пышкой. | 2 | 4 | 6 |
| 10. | Пластилинография «Зима». Игра Пышкой. | 1 | 3 | 4 |
| 11. | Торцевание на пластилине «Снеговик» . Игра Гизь-гизь, горань. | 1 | 5 | 6 |
| 12. | Русское деревянное зодчество. Резные наличники. Игра Гезйон ворсом. | 1 | 5 | 6 |
| 13. | Коми орнамент в вышивке | 1 | 3 | 4 |
| 14. | Северодвинская роспись. Игра Пышкой, Семен дядь. Коллективная работа | 2 | 6 | 8 |
| 15. | Коми народные сказки. Игра Гезйон ворсом (игра с верёвкой), Гизь-гизь, горань, Пышкой. Коллективная работа | 8 | 16 | 24 |
| 16. | Пластилинография «Маяк». Коллективная работа | 1 | 5 | 6 |
| 17. | Досугово-развивающая деятельность | 5 | 5 | 10 |
| 18. | Контроль по освоению ДО ДОП | 1 | 1 | 2 |

| | | | |
|---------------|-----------|-----------|------------|
| Итого: | 49 | 95 | 144 |
|---------------|-----------|-----------|------------|

3 год обучения

| №п/п | Наименование тем | Количество часов | | |
|------|--|------------------|----------|-------|
| | | теория | практика | всего |
| 1. | Обзор по программе 3-го года обучения. Материалы и инструменты. Инструктажи по Т.Б. Входящий контроль | 1 | 1 | 2 |
| 2. | Повторение изученных техник: аппликация пластилиновыми нитями, шариками, миллефиори | 4 | 8 | 12 |
| 3. | Тонкости работы с полимерной глиной. Выполнение панно «Осень». Игра Семен дядь, гизь-гизь, горань. | 4 | 6 | 10 |
| 4. | Панно из солёного теста «Натюрморт с предметами коми быта» | 4 | 6 | 10 |
| 5. | Объёмная композиция «Деревенька» Коллективная работа | 6 | 12 | 18 |
| 6. | Подставка под ложку из солёного теста, пижемская роспись | 1 | 3 | 4 |
| 7. | Новый год у ворот. Игры коми. | 4 | 6 | 10 |
| 8. | Диагностика по итогам полугодия | 2 | | 2 |
| 9. | Коми орнамент. Исторический экскурс. Разработка орнамента. | 2 | 2 | 4 |
| 10. | Образ охотника в легендах и сказках коми. Лепка охотника, лыж, украшение пояса орнаментом. | 2 | 4 | 6 |
| 11. | Торцевание на пластилине (изображение пушного зверя на выбор) . Коми игры. | 1 | 5 | 6 |

| | | | | |
|---------------|---|-----------|-----------|------------|
| 12. | Убранство избы. Важнейшая роль печки в быту. Изразцы, роспись печей. Роль печки в народных сказках. Копилка – печка из солёного теста. Роспись печки. | 2 | 4 | 6 |
| 13. | Пластилиновая мультипликация. Исторический экскурс. Этапы работы над мультфильмом. | 6 | - | 6 |
| 15. | Пластилиновый мультфильм по сказке (легенде) коми народа | 8 | 18 | 26 |
| 16. | Пластилинография «Я люблю коми край». Коллективная работа | 1 | 3 | 4 |
| 17. | Досугово-развивающая деятельность | 5 | 5 | 10 |
| 18. | Контроль по освоению ДО ДОП | 1 | 1 | 2 |
| Итого: | | 54 | 90 | 144 |

1 год обучения.

1. Обзор по программе 1-го года обучения. Материалы и инструменты.

Инструктажи по ТБ. Входящий контроль (Т-1 ч., П -1 ч.)

Правила пользования инструментами и материалами.. Практическое задание – лепка базовых форм по образцу.

2. Обратная аппликация пластилиновыми шариками «Дары леса» 4 ч.

(Т.- 1ч., П. – 3ч.)

Т – 1 ч: Презентации «Дары леса», «Аппликация пластилиновыми шариками», применение техники.

П – 3 ч.: Выполнение аппликации (картинки-раскраски на выбор). Коми народная игра «Цапки».

3. Знакомство с дымковской игрушкой. 4 ч. (Т. – 2 ч., П. – 2 ч.)

Т – 1ч: Дымковская игрушка. Сказки из глины и дерева.

П - 1 ч.: Пластилинография – лошадка

Т – 1 ч: Роспись барыни (Презентация)

П - 1 ч.: Пластилинография – барыня.

4. Знакомство с вычегодской и пижемской традиционной коми росписью 4 ч. (Т – 2 ч., П – 2 ч).

Т – 1 ч: Вычегодская роспись (Презентация)

П-1ч.:Украшение чашки элементами вычегодской росписи (пластилинография)

Т – 1 ч: Пижемская роспись (Презентация)

П - 1 ч.: Украшение тарелки элементами вычегодской росписи (пластилинография).Коми народная игра «Цапки».

5. Чаепитие по-коми 10 ч. (Т- 5 ч. П – 5 ч.)

Т – 1 ч: Что такое самовар, какие бывают самовары. Этапы лепки.

П - 1 ч.: Лепка самовара (основа - контейнер от киндер-сюрприза).

Т – 1 ч. Вычегодская роспись (основные элементы, варианты лепки)

П – 1 ч.: Украшаем самовар (Вычегодская роспись)

Т – 1 ч: Этапы лепки блюдца и чашек, добавление ручки и подставки (кольца или лепёшки).

П - 1 ч.: Лепка чашек и блюдца.

Т – 1 ч: Традиционная выпечка коми народа (Презентация). Этапы лепки.

П - 1 ч.: Лепка пирожков, шанег, рыбников.

Т – 1 ч: Беседа о традициях коми. Игра Гезйон ворсом (игра с верёвкой)

П - 1 ч.: Чаепитие с традиционной коми выпечкой. Игра Гизь-гизь, горань. (Колечко)

6. Сувениры из солёного теста 10 ч. (Т. – 4ч., П. – 6.)

Т – 1 ч: Отпечатки и узоры на солёном тесте. (Презентация)

П - 1 ч.: Эксперименты по созданию разных узоров.

Т – 1 ч.: Беседа «Значение символа «Рыба» в культуре коми народов – символ богатства»

П – 1ч.: Рыба (сувенир). Вырезание по трафарету, нанесение орнамента с помощью зубчиков расчёски, стека.

- П – 2 ч.: Венок-подсвечник (лепка, роспись). Коми народная игра «Цапки».
- Т - 1ч. Беседа «Значение символа «Птица» в культуре коми народов – символ духовного мира»
- П – 1ч.: Птичка (сувенир)
- Т – 1 ч.: Презентация «Ош (медведь) в коми мифологии»
- П – 1 ч. Изготовление сувенира «Медведь».

7. Пластилинография с элементами торцевания «Костюм оленевода» 6 ч. (Т – 2 ч., П -4 ч.)

- Т -1 ч.: Презентация «Чум – традиционное переносное жилище северных народов».
- П – 1 ч.: Выполнение фона для пластилинографии, чум.
- Т – 1 ч.: Презентация «Традиционная одежда оленеводов, меховая мозаика».
- П – 3ч.: Выполнение фигуры оленевода в традиционной одежде. (для имитации меха используется приём торцевания). Гезйон ворсом (игра с верёвкой).

9. Фауна Республики Коми. Национальный парк «Югыд ва» 20 ч. (Т – 6 ч., П – 14 ч.)

- Т – 1 ч: «Национальный парк «Югыд Ва» и его обитатели»
- П - 1 ч.: Лепка лебедя.
- П – 2ч.: Камыши, берег, пруд (оформление композиции). Коми народная игра Гизь-гизь горань.
- Т – 1 ч.: Презентация «Животные Республики Коми – лисица».
- П – 1 ч.: Лепка лисы.
- Т – 1 ч.: Презентация «Животные Республики Коми – волк».
- П – 1 ч.: Лепка волка.
- Т – 1 ч.: Презентация «Животные Республики Коми – медведь».
- П – 1 ч.: Лепка медведя.
- Т – 1 ч.: Презентация «Животные Республики Коми – заяц».
- П – 1 ч.: Лепка зайца.
- Т – 1 ч.: Презентация «Животные Республики Коми – леминг».

П – 1 ч.: Лепка леминга.

П – 6 ч.: Оформление композиции. Коми народная игра Гизь-гизь горань.

8. Любимый праздник - Новый год. 10 ч. (Т. – 2 ч., П. – 8 ч.)

Т – 1 ч: Этапы лепки.

П - 1 ч.: Ангел.

Т – 1 ч: Этапы лепки.

П - 3 ч.: Ёлка из нитей, выдавленных через чесночницу. Коми народная игра Шег.

П – 4ч.: Новогодняя подвеска на ёлку солёного теста «Колокольчик». Вычегодская роспись. Коми народная игра Шег.

10.П. – 2 ч. Диагностика по итогам полугодия.

11. Флора Республики Коми 16ч. (Т – 4 ч., П –12 ч.)

Т – 1 ч: Презентация «Лекарственные травы Республики Коми – клевер»
Этапы лепки цветка клевера.

П - 1 ч.: Лепка клевера (с применением чесночницы)

П – 4 ч.: Лепка листиков оформление фона. Коми народная игра «цапки».

Т – 1 ч: Презентация «Лекарственные травы Республики Коми – ромашка»
Этапы лепки ромашек.

П - 1 ч.: Лепка ромашек.

Т – 1 ч: Презентация «Лекарственные травы Республики Коми – пижма»,
этапы лепки

П - 1 ч.: Выполнение пижмы.

Т – 1 ч: Презентация «Лекарственные травы Республики Коми – тысячелистник», этапы лепки.

П - 1 ч.: Лепка тысячелистника

П –2 ч: Лепка листиков, оформление фона. Коми народная игра «цапки».

П – 2 ч.: Коллективная работа

12.Кто у бабушки живёт? 22ч. (Т - 9 ч., П – 13 ч.) (объёмная композиция).

П – 2ч.: Загон из солёного теста.

Т – 1 ч: Презентация о коровах, этапы лепки.

П - 1 ч.: Лепка коровы

Т – 1 ч: Курица, этапы лепки.

П – 1ч.: Лепка курицы. Коми народная игра «Шег».

Т – 1 ч: Петух, этапы лепки.

П – 1ч.: Лепка петуха

Т – 1 ч: Щенок, этапы лепки.

П – 1ч.: Лепка щенка

Т – 1 ч: Козлик, этапы лепки.

П – 1ч.: Лепка козлика.

Т – 1 ч: Лошадь, этапы лепки.

П – 1ч.: Лепка лошади

П – 2 ч.: Лепка тележки для лошади. Коми народная игра «Шег».

Т – 1 ч: Овощи, этапы лепки.

П – 1ч.: Лепка кукурузы, свеклы. Коми народная игра «Шег».

Т – 1 ч: Овощи, этапы лепки.

П – 1ч.: Лепка моркови, капусты.

П – 2 ч: Коллективная работа

Встречаем Пасху. 8ч. (Т – 2 ч., П – 6 ч.)

П – 2ч.: Пластилинография – открытка-кулич.

П – 2ч.: Пластилинография – открытка – яйцо

Т – 2 ч: Этапы лепки и росписи подставки под яйцо.

П – 4ч.: Лепка вычегодская роспись подставки под яйцо из солёного теста.

13. Знакомство с коми народными сказками и легендами 8 ч. (Т – 4ч., П – 4 ч.)

Т – 2ч.: Просмотр м/ф «Чукля». Обсуждение. Выбор сюжета для пластилинографии.

П – 2 ч.: Выполнение Пластилинографии. Коми народная игра Шег.

Т – 2ч.: Просмотр м/ф «Йркап». Обсуждение. Выбор сюжета для пластилинографии.

П – 2 ч.: Выполнение Пластилинографии. Коми народная игра Гезйон Ворсом.

14. Досугово-развивающая деятельность 16 ч.(Т – 6ч., П – 10 ч.)

Участие в выставках, посвящённых:

Дню российской армии – 4 ч. (Т. – 1ч., П – 3 ч.)

Международному женскому дню – 6 ч.(Т – 2 ч., П- 4 ч.)

Дню Победы – 6 ч. (Т – 3 ч., П – 3 ч.)

Промежуточная аттестация Т – 2 ч.

2 год обучения.

1. Обзор по программе 2-го года обучения, инструменты и материалы, инструктажи по ТБ. Т – 1 ч., П – 1 ч. Правила пользования инструментами и материалами.

2. Пластилинография: «Дары осени». 12 ч (Т - 4 ч., П – 8 ч.)

Т – 2 ч.: Викторина «Съедобные и несъедобные грибы Республики Коми».

П – 2 ч.: Создание фона для пластилинографии. Игра Изки карнан (Рукоятка жернова; Молчанка)

П – 2 ч.: Лепка грибов

Т – 2ч.: Викторина «Съедобные и несъедобные ягоды Республики Коми»

П – 2 ч.: Лепка ягод

П – 2 ч.: Оформление работы. Игра Изки карнан.

3. Основы работы с солёным тестом.8 ч. (Т – 4 ч., П – 4 ч.)

Т – 1ч.: Рецепты солёного теста.

П – 1 ч.: Замешивание теста. Вырезание фигурок по трафарету.

Т – 1 ч.: Сушка и обжиг изделий из солёного теста.

П – 1ч.: Лепка вороны, лепка венка.

Т – 1 ч.: Презентация «Творчество коми художника этнографиста Ю. Лисовского»

П – 1ч.: Роспись вороны, венка. Игра Семен дядь.

Т – 1 ч.: Презентация «Пермогорская роспись», этапы лепки птицы по мотивам пермогорской росписи

П – 1 ч.: Лепка птицы

4. Животный мир Республики Коми. 24 ч. (Т – 9 ч., П – 15ч.)

Т – 2ч.: Презентация «Животный мир Республики Коми. Ежи».

П – 2 ч.: Выполнение фона. Игра Изки карнан.

Т – 1 ч.: Этапы выполнения кустов, цветов, ягод.

П – 1 ч.: Доработка фона: выполнение кустов, цветов, ягод.

Т – 1 ч.: Этапы выполнения ёжиков.

П – 1 ч.: Выполнение пластин для ёжиков.

П – 2ч.: Выполнение обрубков по трафарету. Игра шег.

Т – 1ч.: Презентация «Животный мир Республики Коми. Филин».

П – 1 ч.: Лепка филина.

Т – 1ч.: Презентация «Животный мир Республики Коми. Совы».

П – 3 ч.: Выполнение пластилинографии «Совы». Игра Пышкой.

Т – 1ч.: Презентация «Животный мир Республики Коми. Медведь».

П – 3 ч.: Выполнение объёмной композиции «Мишкина радость».

Т – 1ч.: Презентация «Применение маникюрных ножниц для создания иголок».

П – 1 ч.: Выполнение ёжиков.

Т – 1 ч.: Игра «Угадай чей след»

П – 1 ч.: Коллективная работа

5. Пластилинография «Радужные бабочки» 6 ч. (Т – 1 ч., П – 5 ч.)

Т – 1 ч.: Презентация «Бабочки Республики Коми».

П – 5 ч.: Подготовка фона, изготовление бабочки. Игра Гезйон ворсом.
Коллективная работа

6. Пластилинография «Ложка с пижемской росписью» .4 ч.(Т – 1ч., П – 3 ч).

Т – 1ч.: Презентация «История возникновения пижемской росписи.
Элементы»

П – 3 ч.: Выполнение пластилинографии на картонных заготовках, вырезанных в форме ложки. Для создания тонких линий используются пластилиновые нити. Игра Пышкой.

7. Новый год у ворот 10 ч. (Т – 4 ч., П – 6 ч.)

Т – 1 ч.: Презентация «Северный олень»

П – 1 ч.: лепка оленя. Игра Шег

Т – 1 ч.: Этапы выполнения ёлочек из солёного теста.

П – 1 ч.: Изготовление ёлочек с применением маникюрных ножниц.

Т – 1 ч.: Ход работы по изготовлению подвесок с использованием кружева.

Диагностика по итогам полугодия.

П – 1 ч.: Изготовление подвесок с использованием кружева. Игра Семен дядь.

Т – 1 ч.: Этапы изготовления открытки (Пластилиновые нити)

П – 1 ч.: Изготовление открытки.

8. Диагностика по итогам полугодия. Т – 2 ч.

9. Знакомство с коми орнаментом, историей его возникновения, значение символов. 6 ч. (Т – 2 ч., П – 4 ч.)

Т – 1 ч.: Презентация «Коми орнамент. Элементы орнамента и их значение»

П – 1 ч.: Вырезание варежек по трафарету. Игра Гизь-гизь, горань.

Т – 1 ч.: Презентация «Пас – метка семьи. Возникновение орнамента»

П – 1 ч.: Составление своего орнамента

П – 2 ч.: Роспись варежки коми орнаментом (при помощи картонных штампов). Игра Пышкой.

10. Пластилинография на СД диске «Зима» 4 ч. (Т – 1 ч., П – 3 ч.)

Т – 0,5 ч.: Презентация «Климат Республики Коми. Зима». Ход работы по выполнению фона и дерева

П – 1,5 ч.: Выполнение фона и дерева.

Т – 0,5 ч.: Ход работы по выполнению доработка деталей.

П – 1,5 ч.: Доработка деталей. Игра Пышкой.

11. Торцевание на пластилине «Снеговик» 6 ч. (Т – 1 ч., П – 5 ч.)

Т – 1 ч.: Презентация «Торцевание на пластилине. Ход выполнения торцевания поделки «Снеговик».

П – 1 ч.: Выполнение пластилиновой основы для торцевания. Подготовка гофробумаги к торцеванию.

П – 4 ч.: Выполнение торцевания, оформление работы

12. «Русское деревянное зодчество». 6ч. (Т – 1 ч., П – 5 ч.)

Т – 1ч.: Презентация «Резное кружево. Русское народное зодчество»

П – 1ч.: Вырезание основы домика по трафарету из солёного теста

П – 2 ч.: Имитация резных наличников

П – 2 ч.: Доработка деталей.

13. Коми орнамент в вышивке. 4 ч.(Т – 1 ч., П – 3 ч.)

Т – 1ч.: Презентация «Разнообразие узоров в коми вышивке»

П – 1ч.: Вырезание основы фартука по трафарету. Лепка мелких деталей.

П – 2 ч.: Рисование имитации вышивки на фартуке.

14. Северодвинская роспись.8 ч. (Т- 2 ч., П – 6 ч.)

Т – 1 ч.: Презентация «Северодвинская роспись – разновидность коми росписи».

П – 3ч.: Выполнение пластилинографии на бумажной тарелочке. Элемент «Розетка». Игра Пышкой.

Т – 1 ч.: «Элементы северодвинской росписи. Птицы»

П – 1 ч.: Пластилинография «Птица». Игра Семен дядь.

П – 2ч.: Коллективная работа

15. Коми народные сказки 24 ч. (Т – 8 ч., П – 16 ч.)

Т – 3ч.: Чтение сказки «Гундыр» (отрывок)

П – 3 ч.: Лепка героев сказки. Игра Гезйон ворсом.

П – 2 ч.: Коллективная работа

Т – 2 ч.: Чтение сказки «Лиса и заяц»

П – 2 ч.: Лепка героев сказки. Игра Гизь-гизь, горань.

П – 2 ч.: Коллективная работа

Т – 2 ч.: Чтение сказки «Мышь и сорока»

П – 2 ч.: Лепка героев сказки. Игра Пышкой.

Т – 1 ч.: Чтение сказки «Восьминогая собака»

П – 1 ч.: Лепка героев сказки. Игра Гизь-гизь, горань.

16. Пластилинография «Маяк» 6 ч. (Т – 1ч., П – 5 ч.)

Т – 1 ч.: Этапы выполнения пластилинографии.

П – 1ч.: Выполнение фона.

П – 2 ч.: Доработка мелких элементов и маяка.

П – 2 ч.: Коллективная работа

17. Досугово-развивающая деятельность 10 ч. (Т – 5 ч., П - 5 ч.)

Участие в выставках, посвящённых

- Дню российской армии – 2 ч. (Т – 1 ч., П – 1 ч.)

- Международному женскому дню – 4 ч. (Т – 2ч., П – 2 ч.)

- Дню Победы – 4 ч. (Т – 2 ч., П – 2 ч.)

18. Промежуточная аттестация по освоению ДО ДОП. Т – 1 ч., П – 1 ч.

3 год обучения.

1. Обзор по программе 30-го года обучения, инструменты и материалы, инструктажи по ТБ. Т – 1 ч., П – 1 ч. Правила пользования инструментами и материалами.

2. Повторение изученных техник: аппликация пластилиновыми нитями, шариками, миллефиори 12 ч (Т - 4 ч., П – 8 ч.)

Т – 4 ч.: Повторение изученных техник. Сравнение их с полотнами великих художников (пуантилизм, «Звёздная ночь» (Ван Гог), «Мост Ватерлоо»(Андре Дерен, Пол Синьяк), изучение новых узоров миллефиори

П – 8 ч.: Пластилинография в технике пуантилизма. Браслет из полимерной глины.

3. Особенности работы с полимерной глиной. Выполнение панно «Осень». Игра Семен дядь, Гизь-гизь, горань. (10 ч. (Т – 4 ч., П – 6 ч.)

Т -4ч.: изучение книг по лепке из полимерной глины.

П – 6ч.: выполнение панно «Осень».

**4. Панно из солёного теста «Натюрморт с предметами коми быта» 10 ч.
(Т.-4 ч, П – 6 ч.)**

Т – 4ч.: Кухонная утварь коми. Пижемская, вычегодская роспись.

П – 6ч.: Подготовка основы, эскиз, лепка деталей натюрморта.

Просушка и роспись деталей, приклеивание и оформление.

5. Объёмная композиция «Деревенька» Коллективная работа 18 ч. (Т – 6 ч., - 12 ч.)

Т – 6 ч.: Русское деревянное зодчество, резьба по дереву, коньки, колодцы. Деревенский быт.

П – 12 ч.: Коллективная работа «Деревенька» (лепка и украшение «резьбой» домов, колодцев, деревьев, жителей и скотины)

6. Подставка под ложку из солёного теста, пижемская роспись 4 ч. (Т – 1 ч., П – 3 ч.)

Т – 1 ч.: Пижемская роспись

П – 3 ч.: Лепка и роспись ложек

7. Новый год у ворот. Игры коми.10 ч. (Т- 4 ч., П – 6 ч.)

Т – 4 ч.: Новогодние традиции разных стран и народов, этапы работы

П – 6 ч.: Изготовление новогодних игрушек и сувениров из полимерной глины.

8. Диагностика по итогам полугодия

9. Коми орнамент. Исторический экскурс. Разработка орнамента. 4 ч. (Т – 2 ч., П -2 ч)

Т – 2 ч.: Исторический экскурс, возникновение и элементы орнамента, орнамент оленевода, охотника, рыбака

П – 2 ч.: Разработка орнамента, эскиз

10. Образ охотника в легендах и сказках коми. Лепка охотника, лыж, украшение пояса орнаментом. 6 ч. (Т. – 2 ч., П – 4 ч.)

Т – 2 ч.: Образ охотника в легендах и сказках коми

П – 4.: Лепка охотника, лыж, украшение пояса орнаментом.

11. Торцевание на пластилине (изображение пушного зверя на выбор) .

Коми игры 6 ч. (Т – 1ч., П – 5 ч.)

Т – 1 ч.: Пушной промысел

П – 5 ч.: Изготовление основы (эскиз, нанесение пластилиновой основы), нарезка бумажных квадратиков («меха») , торцевание, доработка деталей

12. Убранство избы. Важнейшая роль печки в быту. Изразцы, роспись печей. Роль печки в народных сказках. Копилка – печка из солёного теста. Роспись печки. 10 ч.(Т -4 ч., П -6 ч.)

Т. – 4 ч.: Убранство избы. Важнейшая роль печки в быту. Изразцы, роспись печей. Роль печки в народных сказках

П. – 6ч.: Лепка копилки – печки из солёного теста. Роспись печки

13. Пластилиновая мультипликация. Исторический экскурс. Этапы работы над мультфильмом 6 ч. (Т – 6 ч.)

Т – 6ч.: Пластилиновая мультипликация. Исторический экскурс. Этапы работы над мультфильмом

14. Пластилиновый мультфильм по сказке (легенде) коми 26 ч. (Т - 8 ч., П – 18ч)

Т – 8 ч.: Выбор сказки/легенды. Распределение фронта работы, пояснения по ходу работы

П – 18 ч.: Выбор локаций, внешнего вида героев. Лепка героев и локаций. Съёмка мультфильма. Озвучивание.

15. Пластилинография «Я люблю коми край». Коллективная работа 4 ч. (Т. – 1 ч., П – 3 ч.)

Т – 1 ч.: Беседа «За что я люблю Коми Республику». Обсуждение ответов, выбор сюжета.

П – 3 ч.: Работа над эскизом, пластилинография

16. Досугово-развивающая деятельность 10 ч. (Т – 5 ч., П - 5 ч.)

Участие в выставках, посвящённых

- Дню российской армии – 2 ч. (Т – 1 ч., П – 1 ч.)
- Международному женскому дню – 4 ч. (Т – 2ч., П – 2 ч.)
- Дню Победы – 4 ч. (Т – 2 ч., П – 2 ч.)

17. Промежуточная аттестация по освоению ДО ДОП. Т – 1 ч., П – 1 ч.

4.ПЛАНИРУЕМЫЕ РЕЗУЛЬТАТЫ

Результаты по программе:

Предметные:

В результате обучения по данной программе учащиеся:

- познакомятся с народными росписями, коми сказками и легендами, коми орнаментом;
- познакомятся народными играми («Цапки», «Гизь-гизь,горань», «Гезйон ворсом», «Шег»);
- приобретут знания и умения в работе с солёным тестом, пластилином, полимерной глиной;
- приобретут личный опыт в работе в нетрадиционных способах лепки;
- познакомятся с мультипликацией.

Метапредметные:

- разовьют мелкую моторику, глазомер;
- разовьют творческие способности;
- сформируют умение следовать устной инструкции и работать по дидактическим материалам;
- разовьют коммуникативные способности.

Личностные:

- сформируют трудовые навыки и культуру труда;
- сформируют усидчивость, внимательность, аккуратность, самостоятельность
- сформируют интерес к народным традициям, народному творчеству.

1 год обучения.

Предметные:

В результате обучения по данной программе учащиеся:

- познакомятся с традиционными росписями русского и коми народа;
- познакомятся с коми народными сказками и легендами («Чукля», «Йиркап»), их героями, коми народными играми («Цапки», «Гизь-гизь, горань», «Гезйон ворсом», «Шег»);
- приобретут знания о работе с солёным тестом: способы создания узоров-отпечатков, применение скалок, шаблонов и формочек, особенности работы с тестом;
- приобретут знания о нетрадиционных способах лепки: аппликации пластилиновыми шариками и нитями, торцевание на пластилине, применение чесночницы и ситечка.

Метапредметные:

- разовьют координацию обеих рук, глазомер;
- разовьют воображение;
- разовьют умения планировать работу и доводить её до конца;
- сформируют умение следовать устным инструкциям.

Личностные:

- сформируют культуру труда;
- сформируют личностные качества: усидчивость, внимательность;
- сформируют интерес к народным традициям, народному творчеству.

2 год обучения.

Предметные:

- приобретут знания о коми орнаменте и его возникновении;
- приобретут знания о коми народных сказках («Гундыр», «Мышь и сорока», «Лиса и заяц», «Восьминогая собака»), их героях, коми народных играх («Изки карнан», «Семен дядь», «Пышкой»);
- получают опыт работы в нетрадиционных приёмах лепки: аппликации пластилиновыми нитями, пластилинографии, торцевании на пластилине, применение чесночницы и ситечка;

-приобретут знания и навыки работы с солёным тестом: замешивание теста, обжиг и сушка в духовке, окрашивание солёного теста, совершенствование умений работы со скалками, формочками, шаблонами, материалом для создания отпечатков.

Метапредметные:

- разовьют мелкую моторику и глазомер;
- разовьют творческие способности: фантазию;

Личностные:

- совершенствуют трудовые навыки;
- разовьют личностные качества: самостоятельность, аккуратность;
- разовьют мотивацию к творчеству.

3 год обучения.

Предметные:

- познакомятся с пластилиновой мультипликацией;
- познакомятся с особенностями работы с полимерной глиной;
- усовершенствуют навыки работы с солёным тестом.

Метапредметные:

- разовьют согласованную работу обеих рук, точность движений;
- разовьют творческие способности: пространственное мышление;
- разовьют коммуникативные способности: умение взаимодействовать с педагогом и сверстниками.

Личностные:

- совершенствуют трудовые навыки;
- воспитают личностные качества: трудолюбие, целеустремлённость.

5. ФОРМЫ, ПЕРИОДИЧНОСТЬ И ПОРЯДОК ТЕКУЩЕГО КОНТРОЛЯ УСПЕВАЕМОСТИ И ПРОМЕЖУТОЧНОЙ АТТЕСТАЦИИ УЧАЩИХСЯ

Определение уровня освоения программы осуществляется в соответствии с Положением о формах, периодичности, порядке текущего контроля успеваемости, промежуточной аттестации МУДО «ЦДОД «Олимп».

- Текущий контроль успеваемости включает в себя входящую диагностику, контроль исходного уровня подготовленности ребенка в начале цикла обучения по программе и тематический контроль.

Формы текущего контроля – выставка, практическая работа.

Для определения фактического состояния образовательного уровня проводится промежуточная аттестация в конце первого (2го, 3го) года обучения по дополнительной общеобразовательной программе - дополнительной общеразвивающей программе и промежуточная аттестация по освоению дополнительной общеобразовательной - дополнительной общеразвивающей программы. Формы промежуточной аттестации - тест, педагогическое наблюдение, игра, выставка, экскурсия, практическая работа.

Цель промежуточной аттестации – выявление уровня развития способностей учащихся и их соответствия с прогнозируемым результатом программы. В целях определения результатов и качества освоения программы необходима система мониторинга, то есть систематического контроля уровня знаний, умений, навыков и компетентностей учащихся.

Система контроля и оценки результатов дает возможность проследить развитие каждого ребенка, выявить наиболее способных, создать условия для их развития, определить степень освоения программы и внести своевременно коррективы. Результаты диагностики качества освоения программы вносятся

в протоколы текущего контроля и промежуточной аттестации.

Индивидуальный рост учащихся фиксируется в индивидуальной карточке учета результатов обучения по дополнительной общеобразовательной программе – дополнительной общеразвивающей программе и индивидуальной карточке оценки личностного развития учащегося в процессе освоения им дополнительной общеобразовательной программы – дополнительной общеразвивающей программы.

Этапы педагогического контроля

| Вид контроля | Цель | Содержание | Формы |
|---|--|---|---------------------------|
| Входящий | Выявить уровень первоначальных ЗУН | Основные базовые формы | Практическое занятие |
| Тематический <i>(2 год обучения)</i> | Выявить уровень ЗУН работы с солёным тестом | Уровень овладения ЗУН работы с солёным тестом | Педагогическое наблюдение |
| Текущий | Выявить уровень ЗУН работы с солёным тестом <i>(1 год обучения)</i> | Уровень овладения ЗУН работы с солёным тестом | Выставка |
| Промежуточная аттестация по освоению программы | Выявить уровень овладения программой, развития способностей | Уровень овладения теоретическими знаниями и практическими умениями по разделам программы, | Комбинированная форма |

| | | | |
|--|--|--------------------------|--|
| | | развития способностей | |
|--|--|--------------------------|--|

Этапы педагогического контроля (задача, результат, контроль)

1 год обучения

| № п / п | Задачи | Результат по задаче | Формы контроля по | Вид контроля | Сроки | Цели | Содержание | Критерии |
|------------------|---|-------------------------------------|-------------------|--------------------------|-------|--|--|---|
| 1 | Обучающие Знакомство с традиционными росписями русского и коми народа, коми народными сказками | Умение различать пройденные росписи | Тест | Промежуточная аттестация | май | Определить уровень знаний о традиционных росписях русского и коми народа, коми народных сказок | Учащиеся определяют вид росписи по картинкам, по описанию угадывают сказку и называют героев | <p>Высокий уровень</p> <p>– учащийся правильно указывает все пройденные росписи, сказки, легенды, а также их героев</p> <p>Средний уровень</p> <p>– учащийся правильно указывает несколько пройденных росписей и сказок, а также их героев, участвует в играх</p> <p>Допустимый уровень</p> <p>– учащемуся требуются наводящие вопросы, знает некоторые из пройденных росписей и сказок</p> |

| | | | | | | | | |
|--|---|---|----------------|--------------------------|---------|---|---|--|
| | приобретение знаний о коми народных играх | знание коми народных игр | Проведение игр | Промежуточная аттестация | май | Определить уровень знаний о коми народных играх | Участие в коми народных играх. | <p>Высокий уровень – учащийся активно участвует в играх, знает правила всех изученных игр</p> <p>Средний уровень – учащийся знает правила некоторых игр, участвует в играх (требуется небольшое руководство)</p> <p>Допустимый уровень – учащийся знает некоторые из пройденных коми народных игр и участвует в них (требуется руководство)</p> |
| | приобретение знаний о работе с солёным тестом, применение шаблонов, формочек, различных предметов для нанесения отпечатков особенности работы с тестом и получение личного опыта работы с солёным тестом; | применение знаний в работе с солёным тестом, использование шаблонов, формочек, различных предметов для нанесения отпечатков при работе с солёным тестом | выставка | текущий | декабрь | Определить уровень ЗУН по работе с солёным тестом | Участие в выставке, где представлены сувениры с использованием шаблонов, формочек, различных предметов для нанесения отпечатков при работе с солёным тестом | <p>Высокий уровень - учащиеся свободно применяют в работе формочки и шаблоны, умеют создать фактуру при помощи отпечатков различными предметами.</p> <p>Средний уровень - учащиеся применяют формочки и шаблоны, затрудняются в выборе предметов для отпечатков.</p> <p>Допустимый уровень – учащиеся учащиеся применяют формочки и шаблоны.</p> |

| | | | | | | | | | |
|---|-------------|---|---|---------------------|------------------------------------|---------------|--|--|--|
| | | Знание нетрадиционных способов лепки: пластилинографии, применение чесночницы, ситечка, аппликации пластилиновыми шариками и нитями, торцевания на пластилине и умение применить эти знания | Умение применять на практике чесночницу, ситечко, аппликацию пластилиновыми шариками и нитями, торцевание на пластилине | выставка | Промежуточная аттестация | май | Определить уровень ЗУН по работе с нетрадиционными способами лепки | Участие в выставке, где представлены работы с использованием нетрадиционных способов лепки | <p>Высокий уровень</p> <ul style="list-style-type: none"> – учащийся самостоятельно применяет в работе все перечисленные нетрадиционные способы лепки <p>Средний уровень</p> <ul style="list-style-type: none"> – учащийся применяет в работе несколько перечисленных нетрадиционных способов лепки и самостоятельно выполняет их <p>Допустимый уровень</p> <ul style="list-style-type: none"> – учащийся применяет в работе несколько перечисленных нетрадиционных способов лепки, требуется небольшая помощь при выполнении |
| 2 | Развивающие | Развитие мелкой моторики и глазомера | Более развитая мелкая моторика, глазомер | Практическая работа | Входящий, Промежуточная аттестация | Сентябрь, май | Выявить уровень развития мелкой моторики и глазомера | Учащиеся выполняют базовые формы по образцу, стремясь повторить форму и размер образца | <p>Умение сделать простейшие базовые формы по образцу: скатать шар, цилиндр, конус, жгутик</p> <p>Высокий уровень</p> <ul style="list-style-type: none"> – почти полное совпадение вылепленных фигур с оригиналом (по форме и размеру) <p>Средний уровень</p> <ul style="list-style-type: none"> – имеются небольшие отклонения по форме в 1 – 2 фигурах <p>Допустимый уровень</p> <ul style="list-style-type: none"> – имеются небольшие отклонения в 2-3 фигурах |

| | | | | | | | | | |
|---|----------------|--|---|---------------------------|------------------------------------|---------------|--|--|--|
| | | Художественный вкус, фантазия, творческие способности | Более развитые творческие способности, художественный вкус, фантазия | Педагогическое наблюдение | Входящий, Промежуточная аттестация | Сентябрь, май | Определить уровень развития художественного вкуса, фантазии, творческих способностей | Педагогическое наблюдение в процессе выполнения работы с занесением в диагностическую карту (сентябрь), выставка (май) | <p>- Высокий уровень – работы отличаются ярко выраженной индивидуальностью, гармонично подобрана цветовая гамма, пропорции, художественное решение</p> <p>- Средний уровень – работы выполнены по образцу, имеются проявления индивидуальности; имеется некоторая дисгармония по 1 из параметров (цветовой гамме/пропорциям/художественному решению)</p> <p>- Допустимый уровень – работы выполнены по образцу, соответствуют общему уровню группы; имеется некоторая дисгармония по 2 из параметров (цветовой гамме/пропорциям/художественному решению)</p> |
| 3 | Воспитательные | формирование интереса к коми народным традициям, народному творчеству; | Сформированность интереса к народным традициям, народному творчеству; | Экскурсия в музей | Промежуточная аттестация | май | Определить наличие интереса к коми народным традициям и творчеству | Педагогическое наблюдение по ходу экскурсии с занесением в диагностическую карту. | <p>Высокий уровень – учащийся внимателен, высоко мотивирован на познание нового материала</p> <p>Средний уровень – учащийся внимателен, мотивирован на протяжении большей части экскурсии</p> <p>Допустимый уровень – учащемуся требуется дополнительная мотивация</p> |

| | | | | | | | | |
|--|-----------------------------|--|---------------------------|--------------------------|-----|--|--|---|
| | формирование культуры труда | Умение организовать рабочее место, планировать деятельность, наличие трудовой дисциплины | Педагогическое наблюдение | Промежуточная аттестация | май | Определить сформированность культуры труда | Педагогическое наблюдение в процессе выполнения работы с занесением в диагностическую карту. | Критерии указаны в диагностических картах |
|--|-----------------------------|--|---------------------------|--------------------------|-----|--|--|---|

2 год обучения

| № п / п | Задачи | Результат по задаче | Формы контроля | Вид контроля | Сроки | Цели | Содержание | Критерии |
|---------|---|--|----------------|--------------------------|-------|--|--|---|
| | Обучающие Приобретение знаний о традиционных росписях русского и коми народа, народных коми сказок | Умение различать пройденные росписи, их элементы | Тест | Промежуточная аттестация | май | Определить уровень знаний о традиционных росписях русского и коми народа, коми народных сказок | Учащиеся определяют вид росписи её элементы по картинкам, угадывают сказку и называют героев | Высокий уровень – учащийся правильно называет все пройденные росписи, пройденные элементы росписей, сказки, легенды, а также их героев Средний уровень – учащийся правильно называет все пройденные росписи, некоторые элементы росписей, некоторые сказки, легенды, а также их героев Допустимый уровень – учащемуся требуются наводящие вопросы, знает некоторые из пройденных росписей, элементов росписей, сказок и их героев |

| | | | | | | | | | |
|--|--|---|--|----------------|--------------------------|-----|--|---|---|
| | | Знание коми орнамента, знание истории его возникновения, символов и их значения | Узнавание коми орнамента, знание истории его возникновения, символов и их значения | Тест | Промежуточная аттестация | май | Определит уровень знаний о коми орнаменте, истории его возникновения, символов и их значения | учащиеся находят среди предложенных изображений те, в которых присутствует коми орнамент, выделяют изученные символы, указывают и значение, рассказывают историю возникновения коми орнамента | <p>Высокий уровень</p> <ul style="list-style-type: none"> – учащийся может найти среди предложенных изображений те, в которых присутствует коми орнамент, знает историю возникновения коми орнамента, изученные символы и их значение <p>Средний уровень</p> <ul style="list-style-type: none"> – учащийся может найти среди предложенных изображений те, в которых присутствует коми орнамент, знает изученные символы и их значение <p>Допустимый уровень</p> <ul style="list-style-type: none"> – учащийся может найти среди предложенных изображений те, в которых присутствует коми орнамент, знает некоторые изученные символы |
| | | приобретение знаний о коми народных играх | знание коми народных игр | Проведение игр | Промежуточная аттестация | май | Определит уровень знаний о коми народных играх | Участие в коми народных играх. | <p>Высокий уровень</p> <ul style="list-style-type: none"> – учащийся активно участвует в играх, знает правила всех изученных игр <p>Средний уровень</p> <ul style="list-style-type: none"> – учащийся знает правила некоторых игр, участвует в играх (требуется небольшое руководство) <p>Допустимый уровень</p> <ul style="list-style-type: none"> – учащийся знает некоторые из пройденных коми народных игр и участвует в них (требуется руководство) |

| | | | | | | | | | |
|--|--|---|---|----------------------------------|---------------------|-------------------------|--|--|---|
| | | <p>Приобретение знаний и навыков работы с солёным тестом: замешивание теста, обжиг и сушка в духовке, окрашивание солёного теста, совершенствование умений по работе со скалками, формочками, шаблонами, материалом для создания отпечатков</p> | <p>применение знаний и навыков работы с солёным тестом: замешивание теста, обжиг и сушка в духовке, окрашивание солёного теста, совершенствование умений по работе со скалками, формочками, шаблонами, материалом для создания отпечатков</p> | <p>Педагогическое наблюдение</p> | <p>тематический</p> | <p>Сентябрь-октябрь</p> | <p>Определишь уровень ЗУН по работе с солёным тестом</p> | <p>Педагогическое наблюдение в процессе выполнения работы с занесением в диагностическую карту</p> | <p>Высокий уровень - учащиеся знают рецепты солёного теста и умеют самостоятельно замесить его, знают технологию сушки и обжига, окрашивания и росписи солёного теста, уверенно используют формочки и шаблоны, самостоятельно выбирают разнообразные материалы для создания фактуры.</p> <p>Средний уровень - учащиеся знают рецепты солёного теста, требуется помощь в замешивании, знают технологию сушки и обжига, окрашивания и росписи солёного теста (требуется наводящие вопросы по 1 из тем), уверенно используют формочки и шаблоны, самостоятельно выбирают материалы для создания фактуры.</p> <p>Допустимый уровень – учащиеся знают рецепты солёного теста, требуется помощь в замешивании, знают технологию сушки и обжига, окрашивания и росписи солёного теста (требуется наводящие вопросы по 2-3 темам), уверенно используют формочки и шаблоны, требуется помощь в выборе материалов для создания фактуры.</p> |
|--|--|---|---|----------------------------------|---------------------|-------------------------|--|--|---|

| | | | | | | | | | |
|---|-------------|--|--|---------------------|------------------------------------|---------------|--|--|--|
| | | Владение нетрадиционными способами лепки: пластилинография, применение чесночницы, аппликации пластилиновыми шариками и нитями, торцевания на пластилине и умение применить эти знания | Уверенное владение нетрадиционных способов лепки (аппликация пластилиновыми шариками и нитями, торцевание на пластилине), применение ситечка, чесночницы | Выставка | Промежуточная аттестация | май | Определить уровень ЗУН по работе с нетрадиционными способами лепки | Участие в выставке, где представлены работы с использованием нетрадиционных способов лепки | Высокий уровень – учащийся самостоятельно применяет в работе все перечисленные нетрадиционные способы лепки Средний уровень – учащийся применяет в работе несколько перечисленных нетрадиционных способов лепки и самостоятельно выполняет их Допустимый уровень – учащийся применяет в работе несколько перечисленных нетрадиционных способов лепки, требуется небольшая помощь при выполнении |
| 2 | Развивающие | Совершенство вание мелкой моторики и глазомера | Более совершенная мелкая моторика, глазомер | Практическая работа | Входящий, промежуточная аттестация | Сентябрь, май | Выявить уровень развития мелкой моторики и глазомера | Учащиеся выполняют базовые формы по образцу, стремясь повторить форму и размер образца | Умение сделать простейшие базовые формы по образцу: скатать шар, цилиндр, конус, жгутик Высокий уровень – почти полное совпадение вылепленных фигур с оригиналом (по форме и размеру) Средний уровень – имеются небольшие отклонения по форме (или размеру) в 1 фигуре Допустимый уровень – имеются небольшие отклонения в 2 фигурах |

| | | | | | | | | | |
|---|----------------|---|---|---------------------------|------------------------------------|------------------------------|--|---|---|
| | | Художественный вкус, фантазия, творческие способности | Более совершенные творческие способности, художественный вкус, фантазия | Педагогическое наблюдение | Входящий, промежуточная аттестация | Сентябрь, май | Определить уровень развития художественного вкуса, фантазии, творческих способностей | Педагогическое наблюдение в процессе выполнения работы с занесением в диагностическую карту. | - Высокий уровень – работы отличаются ярко выраженной индивидуальностью, гармонично подобрана цветовая гамма, пропорции, художественное решение - Средний уровень – работы выполнены по образцу, имеются проявления индивидуальности; имеется некоторая дисгармония по 1 из параметров (цветовой гамме/пропорциям/художественному решению) - Допустимый уровень – работы выполнены по образцу, соответствуют общему уровню группы; имеется некоторая дисгармония по 2 из параметров (цветовой гамме/пропорциям/художественному решению) |
| 3 | Воспитательные | Формирование коммуникативных способностей: умения сотрудничать в процессе изготовления коллективных работ, сопереживать, самоконтроль | Сформированность коммуникативных способностей | Педагогическое наблюдение | текущий | Октябрь, декабрь, апрель-май | Определить наличие сформированности коммуникативных способностей | Педагогическое наблюдение в процессе выполнения коллективных работ, игр с занесением в диагностическую карту. | Критерии указаны в диагностических картах |

| | | | | | | | | |
|--|---|--|---------------------------|--------------------------|-----|---|--|---|
| | формирование культуры труда | Умение организовать рабочее место, планировать деятельность, наличие трудовой дисциплины | Педагогическое наблюдение | Промежуточная аттестация | май | Определить сформированность культуры труда | Педагогическое наблюдение в процессе выполнения работы с занесением в диагностическую карту. | Критерии указаны в диагностических картах |
| | формирование интереса к народным традициям, народному творчеству; | Сформированный интерес к народным традициям, народному творчеству; | Экскурсия в музей | Промежуточная аттестация | май | Определить наличие интереса к народным традициям и творчеству | Педагогическое наблюдение по ходу экскурсии с занесением в диагностическую карту. | <p>Высокий уровень</p> <p>– учащийся внимателен, высоко мотивирован на познание нового материала</p> <p>Средний уровень</p> <p>– учащийся внимателен, мотивирован на протяжении большей части экскурсии</p> <p>Допустимый уровень</p> <p>– учащемуся требуется дополнительная мотивация</p> |

3 год обучения

| № п / п | Задачи | Результат по задаче | Формы контроля | Вид контроля | Сроки | Цели | Содержание | Критерии |
|------------------|--|---|----------------|--------------------------|-------|--|---|---|
| | Обучающие Закрепление знаний о традиционных росписях и Орнамента, коми народных сказок и легенд | Умение различать пройденные росписи и орнамент, их элементы, ориентироваться в коми народных сказках и легендах | Тест | Промежуточная аттестация | май | Определить уровень знаний о традиционных росписях и орнаменте , коми народных сказок | Учащиеся определяют вид росписи и орнамент, элементы по картинкам,,называют героев сказок | Высокий уровень – учащийся правильно называет все пройденные росписи, пройденные элементы росписей и орнамента, героев сказок Средний уровень – учащийся правильно называет все пройденные росписи и узнаёт коми орнамент, героев сказок, но ошибается в элементах росписи и орнамента, Допустимый уровень – учащемуся требуются наводящие вопросы, знает некоторые из пройденных росписей, элементов росписей и орнамента, героев сказок |

| | | | | | | | | | |
|--|--|---|--|---------------------------|--------------|------------------|---|---|--|
| | | Совершенство вание навыков работы с солёным тестом: знание рецептов, специфики изготовления объёмных поделок, поэтапности выполнения объёмных панно | применение знаний и навыков работы с солёным тестом: знание рецептов, специфики изготовления объёмных поделок, поэтапности выполнения объёмных панно | Педагогическое наблюдение | тематический | Сентябрь-октябрь | Определи т ь уровень ЗУН по работе с солёным тестом | Педагогическое наблюдение в процессе выполнения работы с занесением в диагностическую карту | <p>Высокий уровень</p> <ul style="list-style-type: none"> - учащиеся знают рецепты солёного теста и умеют самостоятельно замесить его, знают специфику изготовления объёмных поделок, поэтапности выполнения объёмных панно <p>Средний уровень</p> <ul style="list-style-type: none"> - учащиеся знают рецепты солёного теста, умеют самостоятельно замесить его, знают специфику изготовлении объёмных поделок, нужно руководство в поэтапности выполнения объёмных панно или поделок <p>Допустимый уровень</p> <ul style="list-style-type: none"> – учащиеся знают рецепты солёного теста, требуется небольшая помощь в замешивании, изготовлении объёмных поделок, или руководство в поэтапности выполнения объёмных панно |
|--|--|---|--|---------------------------|--------------|------------------|---|---|--|

| | | | | | | | | | |
|---|-------------|---|--|---------------------|------------------------------------|---------------|--|--|--|
| | | Владение нетрадиционными способами лепки: аппликации пластилиновыми шариками и нитями, торцевания на пластилине и умение применить эти знания | Уверенное владение нетрадиционных способов лепки (аппликация пластилиновыми шариками и нитями, торцевание на пластилине) | Выставка | Промежуточная аттестация | май | Определишь уровень ЗУН по работе с нетрадиционными способами лепки | Участие в выставке, где представлены работы с использованием нетрадиционных способов лепки | Высокий уровень – учащийся самостоятельно применяет в работе все перечисленные нетрадиционные способы лепки Средний уровень – учащийся применяет в работе несколько перечисленных нетрадиционных способов лепки и самостоятельно выполняет их Допустимый уровень – учащийся применяет в работе несколько перечисленных нетрадиционных способов лепки, требуется небольшая помощь при выполнении |
| 2 | Развивающие | Совершенство вание мелкой моторики и глазомера | Более совершенная мелкая моторика, глазомер | Практическая работа | Входящий, промежуточная аттестация | Сентябрь, май | Выявить уровень развития мелкой моторики и глазомера | Учащиеся выполняют работу по образцу, стремясь повторить форму, размер, расположение деталей образца | Умение сделать фигурку по образцу, скопировав размер, форму, расположение деталей Высокий уровень – почти полное совпадение вылепленных фигур с оригиналом (по форме и размеру) Средний уровень – имеются небольшие отклонения по форме (или размеру) в фигуре Допустимый уровень – имеются небольшие отклонения по форме и размеру (или расположению деталей) |

| | | | | | | | | | |
|---|----------------|---|---|---------------------------|------------------------------------|------------------------------|--|---|---|
| | | Художественный вкус, фантазия, творческие способности | Более совершенные творческие способности, художественный вкус, фантазия | Педагогическое наблюдение | Входящий, промежуточная аттестация | Сентябрь, май | Определить уровень развития художественного вкуса, фантазии, творческих способностей | Педагогическое наблюдение в процессе выполнения работы с занесением в диагностическую карту. | - Высокий уровень – работы отличаются ярко выраженной индивидуальностью, гармонично подобрана цветовая гамма, пропорции, художественное решение - Средний уровень – работы выполнены по образцу, имеются проявления индивидуальности; имеется некоторая дисгармония по 1 из параметров (цветовой гамме/пропорциям/художественному решению) - Допустимый уровень – работы выполнены по образцу, соответствуют общему уровню группы; имеется некоторая дисгармония по 2 из параметров (цветовой гамме/пропорциям/художественному решению) |
| 3 | Воспитательные | Совершенство в коммуникативных способностях: умения сотрудничать в процессе изготовления коллективных работ, сопереживать, самоконтроль | Более совершенные коммуникативные способности | Педагогическое наблюдение | текущий | Октябрь, декабрь, апрель-май | Определить степень совершенствования коммуникативных способностей | Педагогическое наблюдение в процессе выполнения коллективных работ, игр с занесением в диагностическую карту. | Критерии указаны в диагностических картах |

| | | | | | | | | | |
|--|--|---|--|---------------------------|--------------------------|-----|---|--|---|
| | | Совершенство культуры труда | Умение эргономично организовать рабочее место, планировать деятельность, наличие трудовой дисциплины | Педагогическое наблюдение | Промежуточная аттестация | май | Определить сформированность культуры труда | Педагогическое наблюдение в процессе выполнения работы занесением в диагностическую карту. | Критерии указаны в диагностических картах |
| | | Развитие интереса к народным традициям, народному творчеству; | Устойчивый интерес к народным традициям, народному творчеству; | Экскурсия в музей | Промежуточная аттестация | май | Определить наличие интереса к народным традициям и творчеству | Педагогическое наблюдение по ходу экскурсии с занесением в диагностическую карту. | <p>Высокий уровень</p> <p>– учащийся внимателен, высоко мотивирован на познание нового материала</p> <p>Средний уровень</p> <p>– учащийся внимателен, мотивирован на протяжении большей части экскурсии</p> <p>Допустимый уровень</p> <p>– учащемуся требуется дополнительная мотивация</p> |

КОМПЛЕКС ОРГАНИЗАЦИОННО – ПЕДАГОГИЧЕСКИХ УСЛОВИЙ

6. ОБРАЗОВАТЕЛЬНЫЕ И УЧЕБНЫЕ ФОРМАТЫ

(формы, методы, приёмы, педагогические технологии)

Программа предполагает фронтальные, групповые и мелкогрупповые формы занятий. Основной формой учебно–воспитательного процесса является групповое учебное занятие. При работе над коллективными работами, проектами возможны занятия в малых группах по 2-5 человек.

Формы и методы обучения

Методы, в основе которых лежит способ организации занятия:

- словесный (устное изложение, беседа, рассказ, лекция и т.д.)
- наглядный (показ иллюстраций, наблюдение, показ (выполнение) педагогом, работа по образцу и др.)
- практический (выполнение работ по инструкционным картам, схемам и др.)

Методы, в основе которых лежит уровень деятельности детей:

- объяснительно-иллюстративный – дети воспринимают и усваивают готовую информацию
- репродуктивный – учащиеся воспроизводят полученные знания и освоенные способы деятельности
 - метод проектов - предполагает самостоятельный анализ заданной ситуации и умение находить решение проблемы. Проектный метод объединяет исследовательские, поисковые, творческие методы и приемы обучения по ФГОС.

Методы, в основе которых лежит форма организации деятельности учащихся на занятиях:

- фронтальный – одновременная работа со всеми учащимися
- индивидуально-фронтальный – чередование индивидуальных и фронтальных форм работы
- групповой – организация работы в группах.
- индивидуальный – индивидуальное выполнение заданий, решение проблем.

Виды:

В процессе освоения программы применяются три вида заданий:

1) тренировочные, в которых предлагается работа по образцу, с иллюстрацией, дополнительной конкретизацией. Они используются на этапе освоения технологии.

2) частично-поисковые, когда учащиеся должны самостоятельно выбрать тот или иной известный им способ изготовления, или определить наиболее подходящий материал для воплощения замысла, или выполнить декорирование изделия;

Программа предполагает фронтальные, групповые и мелкогрупповые формы занятий. Основной формой учебно–воспитательного процесса является групповое учебное занятие. При подготовке к конкурсам и фестивалям возможны занятия в малых группах по 2-5 человек. Программа предполагает фронтальные, групповые и мелкогрупповые формы занятий. Основной формой

Данная программа опирается на такие **технологии** как:

- технология проблемного обучения,
- технология творческого саморазвития,
- игровые технологии,
- технология сотрудничества,
- здоровьесберегающие технологии,

Данные технологии дают возможность программе «Основы художественной лепки и пластилинографии» быть адаптированной к разнообразию интересов и запросов детей и родителей (законных представителей), быть открытой и гибкой для коррекции на всех этапах ее реализации.

Образовательная деятельность строится на основе **системно-деятельностного подхода**, основной результат применения которого – развитие личности ребенка на основе универсальных учебных действий

Деятельностный подход к обучению предусматривает:

- наличие у детей познавательного мотива и конкретной учебной цели;
- выполнение учащимися определённых действий для приобретения недостающих знаний;
- выявление и освоение учащимися способа действия, позволяющего осознанно применять приобретённые знания;
- формирование у учащихся умения контролировать свои действия;
- включение содержания обучения в контекст решения значимых жизненных задач.

Технология системно-деятельностного подхода является механизмом качественного достижения новых результатов образования и включает в себя:

1. Мотивацию к учебной деятельности;
2. Актуализацию знаний;
3. Проблемное объяснение нового знания;
4. Первичное закрепление во внешней речи;
5. Самостоятельную работу с самопроверкой (внутренняя речь);
6. Включение нового знания в систему знаний и повторение;
7. Рефлексия.

Система дидактических принципов

Реализация технологии деятельностного метода в практическом преподавании обеспечивается следующей *системой дидактических принципов*:

- 1) Принцип ***деятельности*** - заключается в том, что учащийся, получая знания не в готовом виде, а добывая их сам, осознает при этом содержание и формы своей учебной деятельности, понимает и принимает систему ее норм, активно участвует в их совершенствовании, что способствует активному успешному формированию его общекультурных и деятельностных способностей, общеучебных умений.
- 2) Принцип ***непрерывности*** – означает преемственность между всеми степенями и этапами обучения на уровне технологии, содержания и методик с учетом возрастных психологических особенностей развития детей.

3) Принцип *целостности* – предполагает формирование учащимися обобщенного системного представления о мире (природе, обществе, самом себе, социокультурном мире и мире деятельности, о роли и месте каждой науки в системе наук).

4) Принцип *психологической комфортности* – предполагает снятие всех стрессообразующих факторов учебного процесса, создание на занятиях доброжелательной атмосферы, ориентированной на реализацию идей педагогики сотрудничества, развитие диалоговых форм общения.

6) Принцип *вариативности* – предполагает формирование учащимися способностей к систематическому перебору вариантов и адекватному принятию решений в ситуациях выбора.

7) Принцип *творчества* – означает максимальную ориентацию на творческое начало в образовательном процессе, приобретение учащимся собственного опыта творческой деятельности.

Основной объективной оценкой эффективности работы педагога являются открытые учебные занятия, выставки, участие в конкурсах.

На период активированных дней, карантинных мероприятий, отсутствием учащегося по уважительным причинам предусмотрена самостоятельная работа, которая выражается в выполнении комплекса упражнений, работа с текстами песен. По окончании активированных дней, карантина организуется консультации с учащимися, испытывающими затруднения при изучении учебного материала.

Воспитательная и досуговая деятельность отражена в плане воспитательной работы, которая планируется педагогом ежегодно.

План воспитательной работы направлен на воспитание духовно-развитой, творческой личности:

- используется воспитательная технология КТД И.П. Иванова
- используется технология создания ситуации успеха

– работа с родителями (родительские собрания, индивидуальные беседы, консультации) предполагают взаимопомощь в формировании целостных личностных качеств у детей;

– условием нравственного воспитания детей и молодежи в объединении является общение на доверительных началах;

– создание дружеской атмосферы в коллективе;

– посещение выставок воспитывает художественно-эстетические качества личности, художественный вкус.

Условия реализации программы

7.МАТЕРИАЛЬНО-ТЕХНИЧЕСКОЕ ОБЕСПЕЧЕНИЕ

Программа реализуется на базе МУДО «ЦДОД «Олимп» (ул. Морозова. 6)

Список оборудования и материалов, необходимых для занятий по программе «Основы художественной лепки и пластилинографии»:

- Учебные столы и стулья
- Проектор
- Ноутбук
- Пластилин
- Стеки
- Бисер или бусинки
- Зубочистки
- Доски для лепки
- Колпачки от ручек и крышки разных диаметров
- Цветной и белый картон
- Клеенки
- Влажные салфетки или ветошь для вытирания рук

Методическое обеспечение

Информационно-методическое обеспечение программы

Учебно-методический комплекс

I. Учебные и методические пособия:

- Научная, специальная, методическая литература

Интернет-ресурсы

(См. список литературы).

II. Материалы:

Дидактические материалы:

- Образцы поделок.
- Презентации
- Разработка методики психолого-педагогической диагностики личности учащихся. Составление диагностической карты «Оценка результатов освоения программы».

| № п.п. | Разделы | Наглядное пособие |
|--------|---|--|
| 1. 3. | Обзор по программе 1-го года обучения. Материалы и инструменты. Инструктажи по Т.Б. Входящий контроль | Презентация, инструктаж |
| 2. . | Обратная аппликация «Дары леса». | Презентации по темам, инструкционные карты, образцы изделий, рекомендованная литература для учащихся, русские и коми народные сказки, описание игр, презентации о животных, м/ф по программе |
| 3. | Знакомство с дымковской игрушкой | |
| 4. | Знакомство с вычегодской и пижемской традиционной коми росписью. Коми народная игра «Цапки». | |

| | | |
|-----|---|---|
| 5. | Чаепитие по-коми. Игра Гизь-гизь, горань, игра Гезйон ворсом | |
| 6. | Сувениры из солёного теста | |
| 7. | Пластилинография «Костюм оленевода» игра Гезйон ворсом | |
| 8. | Любимый праздник- Новый год. Коми народная игра Шег. | |
| 9. | Диагностика по итогам полугодия | Лист педагогического наблюдения |
| 10. | Фауна Республики Коми. Игра Гизь-гизь, горань. (Колечко) | Презентации по темам, инструкционные карты, образцы изделий, рекомендованная литература для учащихся, |
| 11. | Флора Республики Коми. Коми народная игра «Цапки». Коллективная работа | русские и коми народные сказки, описание игр, презентации о |
| 12. | Кто у бабушки живёт? Коми народная игра Шег. Коллективная работа | животных |
| 13. | Встречаем Пасху | |
| 14. | Знакомство с коми народными сказками и легендами. Игра Гезйон ворсом (игра с верёвкой), Коми народная игра Шег. | |
| 15. | Досугово-развивающая деятельность | Презентации, тексты бесед |

| | | |
|-----|--|--|
| 16. | Промежуточная аттестация | Тесты, листы педагогического наблюдения, диагностические карты |
| 17. | Пластилинография: «Дары осени». Коми народная игра Изки карнан (Рукоятка жернова) | Презентации по темам, инструкционные карты, образцы изделий, рекомендованная литература для учащихся, русские и коми народные сказки, описание игр, презентации о животных, м/ф по программе |
| 18. | Основы работы с солёным тестом. Игра Семен дядь. | |
| 19. | Животный мир Республики Коми. Коми народная игра Изки карнан (Рукоятка жернова), Шег, Пышкой. «Угадай след». Коллективная работа | |
| 20. | Пластилинография «Радужные бабочки». Игра Гезйон ворсом (игра с верёвкой). Коллективная работа | |
| 21. | Пластилинография «Ложка с пижемской росписью». Игра Пышкой | |
| 22. | Знакомство с коми орнаментом. История его возникновения, значение. Игра Гизь-гизь, горань. Пышкой. | |

| | |
|-----|--|
| 23. | Новый год у ворот. Коллективная работа. Игра Шег, Семен дядь. |
| 24. | Пластилинография «Зима». Игра Пышкой. |
| 25. | Торцевание на пластилине «Снеговик» . Игра Гизь-гизь, горань. |
| 26. | Русское деревянное зодчество. Резные наличники. Игра Гезйон ворсом. |
| 27. | Пластилинография на СД диске «Зима» |
| 28. | Торцевание на пластилине «Снеговик» |
| 29. | Коми орнамент в вышивке |
| 30. | Северодвинская роспись. Игра Пышкой, Семен дядь. Коллективная работа |
| 31. | Коми народные сказки. Игра Гезйон ворсом (игра с верёвкой), Гизь-гизь, горань, Пышкой. Коллективная работа |
| 32. | Пластилинография «Маяк». Коллективная работа |
| 33. | |

| | | |
|--|--------------------------------|--|
| | Контроль по освоению ДО ДОП | Тесты, листы педагогического наблюдения , образцы базовых форм |
|--|--------------------------------|--|

8. СПИСОК ЛИТЕРАТУРЫ

Список литературы для педагога

- 1.«Весёлые игры – делай и играй» Москва Росмэн 1995 г.
- 2.«Коми народные сказки» Коми книжное издательство Сыктывкар, 1975г.
- 3.В.Ф. Плесовский
- 4.«Пера-богатырь. Сказки финно-угорских народов» Коми книжное издательство Сыктывкар, 1985 г.
- 5.«Пластилиновые фигурки животных», Москва Эксмо 2012г.
- 6.«Фигурки из солёного теста» Москва «Аст-Пресс» 2010
- 7.Барадудин В.А. «Народные росписи по дереву Прикамья», Пермь, Л.,1988 г
8. В. Лепнин «Лепим из пластилина» «Клуб семейного досуга» Харьков 2012.
- 9.Волкова «Разноцветный пластилин», Эксмо Москва 2012г,
- 10.Грибова Л.С. «Декоративно-прикладное искусство народов коми» М., 1980 г.
- 11.Дорожин Ю.Г. «Мезенская роспись. Рабочая тетрадь по основам народного искусства», - М., Мозаика – Синтез, 2008, - 16с.
- 12.И.А. Лыкова «Лепим с мамой. Азбука лепки» И.Д. «Карапуз-Дидактика» Москва 2005
- 13.Королева Н.С. «Народное искусство пермских финно-угров (коми, коми-пермяков, удмуртов) XIX-XXвв.» Автореф.канд.дис. ...искусств. Наук. М.,1969 г.
- 14.Марья Новацкая «Пластилиновые секреты. Как за 30 минут слепить сказку», Питер, Спб.: 2013
- 15.Постникова Н.В. « Мезенская роспись: учебно-методическое пособие для студентов специализации «Декоративная роспись» , ФГБОУ ВПО «Удмуртский государственный университет»,2011. - 36 с. , с ил.

- 16.Тарановская Н.В. «Росписи на Мезени и Печоре», Русское народное искусство, Л., 1968г.
- 17.Татьяна Лаптева «Солёное тесто. Оригинальные идеи для весёлого творчества» Эксмо Москва 2012г
- 18.Уткина И.М. «Прялки коми зырян», Сыктывкар 2009. – 67с., ил.
- 19.Шелег В.А. «Крестьянские росписи Севера» Русский Север: Ареалы и культурные традиции, Л.,1992 г.
20. Шабельникова Е.И., Каминская Е.А. «Поделки из пластилина» Лада Москва 2010 г

Интернет источники:

1. <https://tourism.rkomi.ru/komi/about/northernfood>
2. https://vk.com/topic-138757727_36987194
3. <https://tourism.rkomi.ru/komi/about/traditions>
4. <https://stranamasterov.ru/node/1024280>
5. <https://yarodom.livejournal.com/1518164.html>
6. <https://masteridelo.ru/remeslo/rukodelie-i-tvorchestvo/rospis/severnaya-rospis-pizhemsкая-lojki.html>
7. <http://www.komi.com/Folk/komi/222.htm#t3>
8. <http://kizhi.karelia.ru/library/ryabinin-2003/64.html>
- 9.http://www.finnougoria.ru/community/project/project.php?ELEMENT_ID=48282&sphrase_id=247114
10. <https://www.bnkomi.ru/data/news/56942/>
11. <http://respublika11.ru/2016/11/25/sila-traditsiy/>
12. . <https://www.komi.kp.ru/daily/26672.4/3693972/>
- 13.<https://www.sites.google.com/site/setevojproektdpi9/3-issledovania-ekipazej/18-dekopris-oso-bennosti-udorskoj-rospisi>

Список литературы, рекомендуемой для детей и родителей:

1. Л.П. Савина «Пальчиковая гимнастика» Москва, «Родничок», 2006.
2. Е.Г. Лебедева «Простые поделки из бумаги и пластилина» Москва, «АЙРИС-пресс», 2005.

3. Е.Р. Румянцева «Простые поделки без помощи мамы» Москва, «АЙРИС-пресс», 2006.

Учебно - методический комплекс
Календарно – тематическое планирование

1 год обучения

| № | Раздел программы Тема занятия | Всего часов | Теори я | Практик а |
|----|---|----------------|------------|--------------|
| 1. | Тема №1. Вводное занятие Т. Материалы и инструменты. Инструктажи по ТБ П. входящий контроль | 2 | 1 | 1 |
| 2. | Тема №2. Обратная аппликация «Дары леса» Т. Презентация «Дары леса», «Аппликация пластилиновыми шариками», применение техники П. Выполнение аппликации | 2 | 1 | 1 |
| 3. | П. Выполнение аппликации. Игра «Цапки» | 2 | | 2 |
| 4. | Тема №3. Знакомство с дымковской игрушкой Т. Дымковская игрушка. Сказка из глины и дерева П. Пластилинография «Лошадка» | 2 | 1 | 1 |
| 5. | Т. Презентация «Роспись барыни» П. Пластилинография «Барыня» | 2 | 1 | 1 |

| | | | | |
|-----|---|---|---|---|
| 6. | Тема №4. Знакомство с вычегодской и пижемской традиционной коми росписью Т. Презентация «Вычегодская роспись» П. Украшение чашки элементами вычегодской росписи (пластилинография) | 2 | 1 | 1 |
| 7. | Т. Пижемская роспись (Презентация) П. Украшение тарелки элементами вычегодской росписи (пластилинография). Коми народная игра «Цапки». | 2 | 1 | 1 |
| 8. | Тема №5. Чаепитие по-коми Т. Что такое самовар, какие бывают самовары. Этапы лепки. П. Лепка самовара (основа - контейнер от киндер-сюрприза). | 2 | 1 | 1 |
| 9. | Т. Вычегодская роспись (основные элементы, варианты лепки) П. Украшаем самовар (Вычегодская роспись) | 2 | 1 | 1 |
| 10. | Т. Этапы лепки блюд и чашек, добавление ручки и подставки (кольца или лепёшки) П. Лепка чашек и блюд | 2 | 1 | 1 |
| 11. | Т. Традиционная выпечка коми народа (Презентация). Этапы лепки П. Лепка пирожков, шанег, рыбников | 2 | 1 | 1 |
| 12. | Т. Беседа о традициях коми. Игра Гезйон ворсом (игра с верёвкой) П. Чаепитие с традиционной коми выпечкой. Игра Гизь-гизь, горань. (Колечко) | 2 | 1 | 1 |

| | | | | |
|-----|---|---|---|---|
| 13. | Тема №6. Сувениры из солёного теста Т. Отпечатки и узоры на солёном тесте. (Презентация) П. Эксперименты по созданию разных узоров. | 2 | 1 | 1 |
| 14. | Т. Беседа «Значение символа «Рыба» в культуре коми народов – символ богатства» П. Рыба (сувенир). Вырезание по трафарету, нанесение орнамента с помощью зубчиков расчёски, стека | 2 | 1 | 1 |
| 15. | П. Венок-подсвечник (лепка, роспись).Коми народная игра «Цапки» | 2 | | 2 |
| 16. | Т. Беседа «Значение символа «Птица» в культуре коми народов – символ духовного мира» П. Птичка (сувенир) | 2 | 1 | 1 |
| 17. | Т. Презентация «Ош (медведь) в коми мифологии» П. Изготовление сувенира «Медведь» | 2 | 1 | 1 |
| 18. | Тема № 7. Пластилинография с элементами торцевания «Костюм оленевода» Т.Презентация «Чум – традиционное переносное жилище северных народов» П. Выполнение фона для пластилинографии, чум | 2 | 1 | 1 |
| 19. | Т. Презентация «Традиционная одежда оленеводов, меховая мозаика» П. Выполнение фигуры оленевода в традиционной одежде. | | | |

| | | | | |
|-----|--|---|---|---|
| 20. | П. Имитация меха (используется приём торцевания). Гезйон ворсом (игра с верёвкой). | 2 | | 2 |
| 21. | Тема № 8. Фауна Республики Коми. Национальный парк «Югыд ва» Т. «Национальный парк «Югыд Ва» и его обитатели» П. Лепка лебедя | 2 | 1 | 1 |
| 22. | П. Камыши, берег, пруд (оформление композиции). Коми народная игра Гизь-гизь горань | 2 | | 2 |
| 23. | Т. Презентация «Животные РК – лисица» П. Лепка лисы | 2 | 1 | 1 |
| 24. | Т. Презентация «Животные РК – волк» П. Лепка волка | 2 | 1 | 1 |
| 25. | Т. Презентация «Животные РК – медведь» П. Лепка медведя | 2 | 1 | 1 |
| 26. | Т. Презентация «Животные РК – заяц» П. Лепка зайца | 2 | 1 | 1 |
| 27. | Т. Презентация «Животные РК – леминг» П. Лепка леминга | 2 | 1 | 1 |
| 28. | П. Оформление композиции | 2 | | 2 |
| 29. | П. Оформление композиции | 2 | | 2 |
| 30. | П. Оформление композиции. Коми народная игра Гизь-гизь горань | 2 | | 2 |
| 31. | Тема № 9. Любимый праздник - Новый год. Т. Этапы лепки. П. Лепка ангела | 2 | 1 | 1 |

| | | | | |
|-----|--|---|---|---|
| 32. | Т. Этапы лепки П. Ёлка из нитей, выдавленных через чесночницу. Коми народная игра Шег. | 2 | 1 | 1 |
| 33. | П. Ёлка из нитей, выдавленных через чесночницу (оформление фона). Коми народная игра Шег | 2 | | 2 |
| 34. | П. Новогодняя подвеска на ёлку солёного теста «Колокольчик» | 2 | | 2 |
| 35. | П. Роспись колокольчика вычегодской росписью. Коми народная игра Шег | 2 | | 2 |
| 36. | Диагностика по итогам полугодия | 2 | 2 | |
| 37. | Тема № 10. Флора Республики Коми Т. Презентация «Лекарственные травы Республики Коми – клевер» Этапы лепки цветка клевера П. Лепка клевера (с применением чесночницы) | 2 | 1 | 1 |
| 38. | П. Лепка листиков | 2 | | 2 |
| 39. | П. Оформление фона. Коми народная игра «цапки» | 2 | | 2 |
| 40. | Т. Презентация «Лекарственные травы Республики Коми – ромашка» Этапы лепки ромашек П. Лепка ромашек | 2 | 1 | 1 |
| 41. | Т. Презентация «Лекарственные травы Республики Коми – пижма», этапы лепки П. Выполнение пижмы | 2 | 1 | 1 |

| | | | | |
|-----|---|---|---|---|
| 42. | Т. Презентация «Лекарственные травы Республики Коми – тысячелистник», этапы лепки. П. Лепка тысячелистника | 2 | 1 | 1 |
| 43. | П. Лепка листиков, оформление фона. Коми народная игра «цапки» | 2 | | 2 |
| 44. | П. Коллективная работа | 2 | | 2 |
| 45. | Досугово-развивающая деятельность Т. Беседа о российской армии П. Сюжетная лепка | 2 | 1 | 1 |
| 46. | П. Участие в выставках, посвящённых Дню защитника отечества | 2 | | 2 |
| 47. | Т. Беседа о семейных ценностях | 2 | 2 | |
| 48. | П. Изготовление сувенира для мамы | 2 | | 2 |
| 49. | П. Изготовление открытки для мамы | 2 | | 2 |
| 50. | Тема № 11. Кто у бабушки живёт? (объёмная композиция). П. Загон из солёного теста | 2 | | 2 |
| 51. | Т. Презентация о коровах, этапы лепки. П. Лепка коровы | 2 | 1 | 1 |
| 52. | Т. Курица, этапы лепки. П. Лепка курицы. Коми народная игра «Шег» | 2 | 1 | 1 |
| 53. | Т. Петух, этапы лепки П. Лепка петуха | 2 | 1 | 1 |
| 54. | Т. Щенок, этапы лепки П. Лепка щенка | 2 | 1 | 1 |
| 55. | Т. Козлик, этапы лепки П. Лепка козлика | 2 | 1 | 1 |

| | | | | |
|-----|--|---|---|---|
| 56. | Т. Лошадь, этапы лепки П. Лепка лошади | 2 | 1 | 1 |
| 57. | П. Лепка тележки для лошади. Коми народная игра «Шег» | 2 | | 2 |
| 58. | Т. Овощи, этапы лепки П. Лепка кукурузы, свеклы. Коми народная игра «Шег» | 2 | 1 | 1 |
| 59. | Т. Овощи, этапы лепки П. Лепка моркови, капусты | 2 | 1 | 1 |
| 60. | П. Коллективная работа | 2 | | 2 |
| 61. | Тема № 12. Встречаем Пасху П. Пластилинография – открытка-кулич | 2 | | 2 |
| 62. | П. Пластилинография – открытка – яйцо | 2 | | 2 |
| 63. | Т. Этапы лепки и росписи подставки под яйцо | 2 | 2 | |
| 64. | П. Лепка, вычегодская роспись подставки под яйцо из солёного теста | 2 | | 2 |
| 65. | Тема № 13. Знакомство с коми народными сказками и легендами Т. Просмотр м/ф «Чукля». Обсуждение. Выбор сюжета для пластилинографии | 2 | 2 | |
| 66. | Досугово-развивающая деятельность Т. Беседа о подвиге русского солдата | 2 | 2 | |
| 67. | П. Изготовление открытки с танком | 2 | | 2 |
| 68. | Знакомство с коми народными сказками и легендами (продолжение темы) П. Выполнение пластилинографии. Коми народная игра Шег | 2 | | 2 |
| 69. | Т. Просмотр м/ф «Йркап». Обсуждение. Выбор сюжета для пластилинографии | 2 | 2 | |

| | | | | |
|---------------|---|------------|-----------|-----------|
| 70. | П. Выполнение пластилинографии | 2 | | 2 |
| 71. | П. Выполнение пластилинографии. Коми народная игра Гезйон Ворсом | 2 | | 2 |
| 72. | Промежуточная аттестация Т. Тест П. Практическое задание | 2 | 1 | 1 |
| Итого: | | 144 | 51 | 93 |

2 год обучения

| № | Раздел программы Тема занятия | Всего часов | Теория | Практика |
|----|---|-------------|--------|----------|
| 1. | Тема № 1. Вводное занятие Т. Материалы и инструменты. Инструктажи по ТБ П. входящий контроль | 2 | 1 | 1 |
| 2. | Тема № 2. Пластилинография: «Дары осени» Т. Викторина «Съедобные и несъедобные грибы Республики Коми» | 2 | 2 | |
| 3. | П. Создание фона для пластилинографии. Игра Изки карнан | 2 | | 2 |
| 4. | П. Лепка грибов | 2 | | 2 |
| 5. | Т. Викторина «Съедобные и несъедобные ягоды Республики Коми» | 2 | 2 | |
| 6. | П. Лепка ягод | 2 | | 2 |
| 7. | П. Оформление работы. Игра Изки карнан | 2 | | 2 |

| | | | | |
|-----|---|---|---|---|
| 8. | Тема № 3. Основы работы с солёным тестом Т. Рецепты солёного теста. П. Замешивание теста. Вырезание фигурок по трафарету | 2 | 1 | 1 |
| 9. | Т. Сушка и обжиг изделий из солёного теста. П. Лепка вороны, лепка венка. | 2 | 1 | 1 |
| 10. | Т. Презентация «Творчество коми художника этнографиста Ю. Лисовского» П. Роспись вороны, венка. Игра Семен дядь. | 2 | 1 | 1 |
| 11. | Т. Презентация «Пермогорская роспись», этапы лепки птицы по мотивам пермогорской росписи П. Лепка птицы | 2 | 1 | 1 |
| 12. | Тема № 4. Животный мир Республики Коми Т. Презентация «Животный мир Республики Коми. Ежи» | 2 | 2 | |
| 13. | П. Выполнение фона. Игра Изки карнан. | 2 | | 2 |
| 14. | Т. Этапы выполнения кустов, цветов, ягод. П. Доработка фона: выполнение кустов, цветов, ягод. | 2 | 1 | 1 |
| 15. | Т. Этапы выполнения ёжиков. П. Выполнение пластин для ёжиков. | 2 | 1 | 1 |
| 16. | П. Выполнение обрубки по трафарету. Игра Шег | 2 | | 2 |
| 17. | Т. Презентация «Животный мир Республики Коми. Филин». П. Лепка филина. | 2 | 1 | 1 |
| 18. | Т. Презентация «Животный мир Республики Коми. Совы». П. Выполнение пластилинографии «Совы» | 2 | 1 | 1 |

| | | | | |
|-----|--|---|---|---|
| 19. | П. Выполнение пластилинографии «Совы». Игра Пышкой | 2 | | 2 |
| 20. | Т. Презентация «Животный мир Республики Коми. Медведь». П. Выполнение объёмной композиции «Мишкина радость» Лепка медведей | 2 | 1 | 1 |
| 21. | П. Выполнение объёмной композиции «Мишкина радость» оформление фона | 2 | | 2 |
| 22. | Т. Презентация «Применение маникюрных ножниц для создания иголок» П. Выполнение ёжиков. | 2 | 1 | 1 |
| 23. | Т. Игра «Угадай чей след» П. коллективная работа | 2 | 1 | 1 |
| 24. | Тема № 5. Пластилинография «Радужные бабочки» Т. Презентация «Бабочки Республики Коми» П. Подготовка фона | 2 | 1 | 1 |
| 25. | П. Изготовление бабочки. | 2 | | 2 |
| 26. | П. Игра Гезйон ворсом. Коллективная работа | 2 | | 2 |
| 27. | Тема № 6. Пластилинография «Ложка с пижемской росписью» .4 ч.(Т – 1ч., П – 3 ч). Т. Презентация «История возникновения пижемской росписи. Элементы» П. Подготовка пластилиновых нитей | 2 | 1 | 1 |
| 28. | П. Выполнение пластилинографии на картонных заготовках, вырезанных в форме ложки. Игра Пышкой | 2 | | 2 |

| | | | | |
|-----|---|---|---|---|
| 29. | Тема № 7. Новый год у ворот 10 ч. (Т – 4 ч., П – 6 ч.) Т. Презентация «Северный олень» П. Лепка оленя. Игра Шег | 2 | 1 | 1 |
| 30. | Т. Этапы выполнения ёлочек из солёного теста. П. Изготовление ёлочек с применением маникюрных ножниц. | 2 | 1 | 1 |
| 31. | Т. Ход работы по изготовлению подвесок с использованием кружева. Диагностика по итогам полугодия. П. Изготовление подвесок с использованием кружева. Игра Семен дядь. | 2 | 1 | 1 |
| 32. | Т. Этапы изготовления открытки (Пластилиновые нити) П. Изготовление открытки. | 2 | 1 | 1 |
| 33. | П. Коллективная работа | 2 | | 2 |
| 34. | Диагностика по итогам полугодия Т. Тест | 2 | 2 | |
| 35. | Тема № 8. Знакомство с коми орнаментом, историей его возникновения, значение символов Т. Презентация «Коми орнамент. Элементы орнамента и их значение» П. Вырезание vareжек по трафарету. Игра Гизь-гизь, горань | 2 | 1 | 1 |
| 36. | Т. Презентация «Пас – метка семьи. Возникновение орнамента» П. Составление своего орнамента | 2 | 1 | 1 |

| | | | | |
|-----|--|---|---|---|
| 37. | П. Роспись варежки коми орнаментом (при помощи картонных штампов). Игра Пышкой | 2 | | 2 |
| 38. | Тема № 9. Пластилинография на СД диске «Зима» Т. Презентация «Климат Республики Коми. Зима». Ход работы по выполнению фона и дерева П. Выполнение фона и дерева | 2 | 1 | 1 |
| 39. | П. Доработка деталей. Игра Пышкой | 2 | 1 | 1 |
| 40. | Тема № 10. Торцевание на пластилине «Снеговик» Т. Презентация «Торцевание на пластилине. Ход выполнения торцевания поделки «Снеговик». П. Выполнение пластилиновой основы для торцевания. Подготовка гофробумаги к торцеванию | 2 | 1 | 1 |
| 41. | П. Выполнение торцевания | 2 | | 2 |
| 42. | П. Оформление работы | 2 | | 2 |
| 43. | Тема № 11. «Русское деревянное зодчество» Т. Презентация «Резное кружево. Русское народное зодчество» П. Вырезание основы домика по трафарету из солёного теста | 2 | 1 | 1 |
| 44. | П. Имитация резных наличников | 2 | | 2 |
| 45. | П. Доработка деталей | 2 | | 2 |
| 46. | Досугово-развивающая деятельность Т. Беседа о российской армии | 2 | 2 | |
| 47. | П. Сюжетная лепка | 2 | | 2 |

| | | | | |
|-----|---|---|---|---|
| 48. | Т. Беседа о семейных ценностях | 2 | 2 | |
| 49. | П. Изготовление сувенира для мамы | 2 | | 2 |
| 50. | Тема № 12. Коми орнамент в вышивке Т. Презентация «Разнообразие узоров в коми вышивке» П. Вырезание основы фартука по трафарету. Лепка мелких деталей | 2 | 1 | 1 |
| 51. | П. Рисование имитации вышивки на фартуке | 2 | | 2 |
| 52. | Тема № 13. Северодвинская роспись Т. Презентация «Северодвинская роспись – разновидность коми росписи» П. Выполнение пластилинографии на бумажной тарелочке. Элемент «Розетка» | 2 | 1 | 1 |
| 53. | П. Выполнение пластилинографии на бумажной тарелочке. Элемент «Розетка». Игра Пышкой | 2 | | 2 |
| 54. | Т. «Элементы северодвинской росписи. Птицы» П. Пластилинография «Птица». Игра Семен дядь | 2 | 1 | 1 |
| 55. | П. Коллективная работа | 2 | | 2 |
| 56. | Тема №14. Коми народные сказки Т. Чтение сказки «Гундыр» (отрывок) П. Лепка героев сказки | 2 | 1 | 1 |
| 57. | Т. Чтение сказки «Гундыр» (отрывок) П. Лепка героев сказки | 2 | 1 | 1 |
| 58. | Т. Чтение сказки «Гундыр» (отрывок) П. Лепка героев сказки. Игра Гезйон ворсом | 2 | 1 | 1 |
| 59. | П. Коллективная работа | 2 | | 2 |

| | | | | |
|---------------|--|------------|-----------|-----------|
| 60. | Т. Чтение сказки «Лиса и заяц» П. Лепка героев сказки | 2 | 1 | 1 |
| 61. | Т. Чтение сказки «Лиса и заяц» П. Лепка героев сказки. Игра Гизь-гизь, горань | 2 | 1 | 1 |
| 62. | П. Коллективная работа | 2 | | 2 |
| 63. | Т. Чтение сказки «Мышь и сорока» П. Лепка героев сказки. Игра Пышкой | 2 | 1 | 1 |
| 64. | Т. Чтение сказки «Мышь и сорока» П. Лепка героев сказки | 2 | 1 | 1 |
| 65. | Т. Чтение сказки «Восьминогая собака» П. Лепка героев сказки. Игра Гизь-гизь, горань | 2 | 1 | 1 |
| 66. | П. Лепка героев сказки | 2 | | 2 |
| 67. | Коллективная работа | 2 | | 2 |
| 68. | Досугово-развивающая деятельность Т. Беседа о подвиге П. Изготовление открытки с гвоздиками | 2 | 1 | 1 |
| 69. | Тема № 15. Пластилинография «Маяк» Т. Этапы выполнения пластилинографии. П. Выполнение фона | 2 | 1 | 1 |
| 70. | П. Доработка мелких элементов и маяка | 2 | | 2 |
| 71. | П. Коллективная работа | 2 | | 2 |
| 72. | Контроль по освоению ДО ДОП Т. Тест П. Практическая работа | 2 | 1 | 1 |
| Итого: | | 144 | 49 | 95 |

3 год обучения

| № | Раздел программы Тема занятия | Всего часов | Теория | Практика |
|----|--|-------------|--------|----------|
| 1. | Тема № 1. Вводное занятие Т. Материалы и инструменты. Инструктажи по ТБ П. входящий контроль | 2 | 1 | 1 |
| 2. | Тема № 2. Повторение изученных техник: аппликация пластилиновыми нитями, шариками, миллефиори Повторение изученных техник. Сравнение их с полотнами великих художников (пуантилизм, «Звёздная ночь» (Ван Гог), «Мост Ватерлоо»(Андре Дерен, Пол Синьяк) | 2 | 2 | |
| 3. | П. Пластилинография в технике пуантилизма | 2 | | 2 |
| 4. | П. Пластилинография в технике пуантилизма | 2 | | 2 |
| 5. | П. Пластилинография в технике пуантилизма | 2 | | 2 |
| 6. | Т. Изучение новых узоров миллефиори | 2 | 2 | |
| 7. | П. Браслет из полимерной глины. | 2 | | 2 |
| 8. | Тема № 3. Особенности работы с полимерной глиной . Выполнение панно «Осень». Игра Семен дядь, гизь-гизь, горань Т. изучение книг по лепке из полимерной глины | 2 | 2 | |
| 9. | П. выполнение панно «Осень». Игра Семен дядь | 2 | | 2 |

| | | | | |
|-----|---|---|---|---|
| 10. | П. выполнение панно «Осень». Игра гизь-гизь, горань | 2 | | 2 |
| 11. | Т. изучение книг по лепке полимерной глины | 2 | 2 | |
| 12. | П. выполнение панно «Осень». | 2 | | 2 |
| 13. | Тема №4. Панно из солёного теста «Натюрморт с предметами коми быта» Т. Кухонная утварь коми | 2 | 2 | |
| 14. | П. Подготовка основы, эскиз. | 2 | | 2 |
| 15. | П. Лепка деталей натюрморта. | 2 | | 2 |
| 16. | Т. Пижемская, вычегодская роспись. | 2 | 2 | |
| 17. | П. Просушка и роспись деталей, приклеивание и оформление. | 2 | | 2 |
| 18. | Тема №5. Объёмная композиция «Деревенька» Коллективная работа Т. Русское деревянное зодчество, резьба по дереву, коньки | 2 | 2 | |
| 19. | П. Лепка и украшение «резьбой» домов | 2 | | 2 |
| 20. | П. Лепка и украшение «резьбой» домов | 2 | | 2 |
| 21. | Т. Колодцы (рассматривание фотографий, обсуждение этапов изготовления) | 2 | 2 | |
| 22. | П. Лепка и украшение колодцев, деревьев | 2 | | 2 |
| 23. | Т. Деревенский быт. | 2 | 2 | |
| 24. | П. Лепка жителей и скотины | 2 | | 2 |
| 25. | П. Лепка жителей и скотины | 2 | | 2 |
| 26. | П. Лепка жителей и скотины | 2 | | 2 |

| | | | | |
|-----|---|---|---|---|
| 27. | Тема №6. Подставка под ложку из солёного теста, пижемская роспись Т. Пижемская роспись П. Изготовление ложек | 2 | 1 | 1 |
| 28. | П. Роспись ложек | 2 | | 2 |
| 29. | Тема № 7. Новый год у ворот Т. Презентация «Новогодние традиции разных стран и народов» | 2 | 2 | |
| 30. | Т. Этапы выполнения подвесок и ёлочных игрушек. П. Изготовление подвесок и ёлочных игрушек. | 2 | 1 | 1 |
| 31. | П. Изготовление подвесок и ёлочных игрушек. | 2 | | 2 |
| 32. | Т. Этапы выполнения сувениров. П. Изготовление сувениров из полимерной глины. | 2 | 1 | 1 |
| 33. | П. Изготовление сувениров из полимерной глины. | 2 | | 2 |
| 34. | Диагностика по итогам полугодия Т. Тест | 2 | 2 | |
| 35. | Тема № 8. Коми орнамент. Исторический экскурс. Разработка орнамента Т. Исторический экскурс, возникновение и элементы орнамента, орнамент оленевода, охотника, рыбака | 2 | 2 | |
| 36. | П. Разработка орнамента, эскиз | 2 | | 2 |

| | | | | |
|-----|---|---|---|---|
| 37. | Тема №9. Образ охотника в легендах и сказках коми. Лепка охотника, лыж, украшение пояса орнаментом Т. Образ охотника в легендах и сказках коми (викторина) | 2 | 2 | |
| 38. | П. Лепка охотника, лыж | 2 | | 2 |
| 39. | П. Украшение пояса орнаментом | 2 | | 2 |
| 40. | Тема № 10. Торцевание на пластилине (изображение пушного зверя на выбор). Коми игры Т. Пушной промысел П. Изготовление основы (эскиз, нанесение пластилиновой основы) | 2 | 1 | 1 |
| 41. | П. Нарезка бумажных квадратиков («меха»), торцевание | 2 | | 2 |
| 42. | П. Торцевание, доработка деталей | 2 | | 2 |
| 43. | Тема № 11. Убранство избы. Важнейшая роль печки в быту. Изразцы, роспись печей. Роль печки в народных сказках. Копилка – печка из солёного теста. Роспись печки Т. Убранство избы. Важнейшая роль печки в быту. Роль печки в народных сказках П. Лепка печки | 2 | 1 | 1 |
| 44. | П. Лепка печки | 2 | | 2 |
| 45. | Т. Изразцы, роспись печей. П. Роспись печки | 2 | 1 | 1 |
| 46. | Досугово-развивающая деятельность Т. Беседа о российской армии | 2 | 2 | |
| 47. | П. Сюжетная лепка | 2 | | 2 |

| | | | | |
|-----|---|---|---|---|
| 48. | Т. Беседа о семейных ценностях | 2 | 2 | |
| 49. | П. Изготовление сувенира для мамы | 2 | | 2 |
| 50. | Тема № 12. Пластилиновая мультипликация. Исторический экскурс. Этапы работы над мультфильмом Т. Пластилиновая мультипликация. Исторический экскурс | 2 | 2 | |
| 51. | Т. Пластилиновая мультипликация. Исторический экскурс | 2 | 2 | |
| 52. | Т. Этапы работы над мультфильмом | 2 | 2 | |
| 53. | Тема № 13. Пластилиновый мультфильм по сказке (легенде) коми Т. Выбор сказки/легенды. Распределение фронта работы | 2 | 2 | |
| 54. | П. Выбор локаций, внешнего вида героев | 2 | | 2 |
| 55. | Т. Пояснения по ходу работы П. Лепка героев и локаций. | 2 | 1 | 1 |
| 56. | П. Лепка героев и локаций. | 2 | | 2 |
| 57. | П. Лепка героев и локаций. | 2 | | 2 |
| 58. | П. Лепка героев и локаций. | 2 | | 2 |
| 59. | Т. Пояснения по ходу работы П. Съёмка м/фильма. | 2 | 1 | 1 |
| 60. | Т. Пояснения по ходу работы П. Съёмка м/фильма. | 2 | 1 | 1 |
| 61. | Т. Пояснения по ходу работы П. Съёмка м/фильма. | 2 | 1 | 1 |
| 62. | П. Съёмка м/фильма. | 2 | | 2 |
| 63. | Т. Пояснения по ходу работы П. Озвучивание. | 2 | 1 | 1 |

| | | | | |
|---------------|---|------------|-----------|-----------|
| 64. | Т. Пояснения по ходу работы П. Озвучивание. | 2 | 1 | 1 |
| 65. | П. Озвучивание. | 2 | | 2 |
| 66. | Тема №14. Пластилинография «Я люблю коми край». Коллективная работа Т. Беседа «За что я люблю Коми Республику». Обсуждение ответов, выбор сюжета. П. Работа над эскизом | 2 | 1 | 1 |
| 67. | П. Пластилинография | 2 | | 2 |
| 68. | Досугово-развивающая деятельность Т. Беседа о подвиге П. Изготовление открытки с гвоздиками | 2 | 1 | 1 |
| 69. | П. Пластилинография | 2 | | 2 |
| 70. | П. Доработка мелких элементов | 2 | | 2 |
| 71. | П. Коллективная работа | 2 | | 2 |
| 72. | Контроль по освоению ДО ДОП Т. Тест П. Практическая работа | 2 | 1 | 1 |
| Итого: | | 144 | 54 | 90 |

Контрольно- измерительные материалы.

1 год обучения.

Приложение 1.

Входящая диагностика

Теория: опрос на предмет знания техники безопасности работы с пластилином

Практика: Изготовление базовых форм по образцу (приложение 2)

ИНСТРУКЦИЯ

По охране труда при работе с пластилином.

Требования безопасности:

1. Перед началом работы с пластилином засучи рукава, надень фартук.
2. Пластилин и стеку нельзя подносить к лицу, брать в рот, засовывать в нос, уши и волосы.
3. Клади пластилин на специальную дощечку. Лепку выполняй только на дощечке. Не разбрасывай пластилин по столу, не роняй на пол.
4. Перед началом работы нужно смочить руки водой, тогда пластилин не будет липнуть к рукам.
5. При работе используй стеки-ножи для пластилина, вытри их сразу после работы. Стеки, нужно каждый раз протирать салфеткой, ведь вы используете разные цвета пластилина. Стеки не острые, но будь при работе внимательным!
6. Тряпку для рук держи в кармане рабочей одежды (фартука)
7. Не бегай и не прыгай в классе, чтобы не сбросить со стола чью-нибудь работу, не сломать ее.
8. На уроке соблюдай тишину. Не отвлекай товарища и не мешай слушать учителя. Работай руками, а не языком.
9. Не бросайся пластилином. Следи, чтобы пластилин не падал на пол.
10. Следи за принадлежностями. Вовремя поднимай с пола пластилин. Не сори оберткой от пластилина.

11. Не берите пластилин в рот, не касайтесь грязными руками лица, глаз, одежды. Не трогайте тетради, книги, ластики – везде будут жирные пятна, по которым ни одна ручка не пишет.

12. Не сорите на рабочем месте, не пачкайте пластилином одежду и парту.

Требования безопасности по окончании занятий

1. Положи готовое или неготовое изделие, выполненное на уроке, в коробку для изделий.
2. Собери со стола и с пола пластилин по цветам и убери в коробку.
3. Стеком почисти рабочую доску, если там остались следы от пластилина, грязный пластилин выброси в мусор, чистый убери в коробку.
4. Протри стек и парту тряпкой. Стек и принадлежности убери в коробку.
5. Тщательно вытри руки тряпкой и вымой их с мылом.
6. Сними рабочую одежду.
7. Все принадлежности убери.

Практика: учащиеся выполняют базовые формы по образцу, стремясь повторить форму и размер образца

Критерии оценки:

Умение сделать простейшие базовые формы по образцу: скатать шар, цилиндр, конус, жгутик

Высокий уровень – почти полное совпадение вылепленных фигур с оригиналом (по форме и размеру)

Средний уровень – имеются небольшие отклонения по форме в 1 – 2 фигурах

Допустимый уровень – имеются небольшие отклонения в 2-3 фигурах

Промежуточная аттестация

Теория: Учащиеся определяют вид росписи по картинкам, по описанию угадывают сказку и называют героев.

Критерии оценки

Высокий уровень– учащийся правильно указывает все пройденные росписи, пройденные элементы росписей, сказки, легенды, а также их героев

Средний уровень_– учащийся правильно указывает несколько пройденных росписей и сказок, а также их героев, участвует в играх

Допустимый уровень – учащемуся требуются наводящие вопросы, знает некоторые из пройденных росписей и сказок

Практика: Изготовление базовых форм по образцу (приложение 2)

Тест

1. Отметь вычегодскую роспись
2. Отметь дымку
3. Отметь пижемскую роспись



Рисунок 2



Рисунок 1



Рисунок 4



Рисунок 3



Рисунок 4



Рисунок 2



Рисунок 3

3. Отгадай сказку:

Принялся охотник
снова дрова колоть.
Колет и все помощника
зовет. А никто не
откликается. Наколот
дров охотник, сварил
ужин, уселся за стол. Да



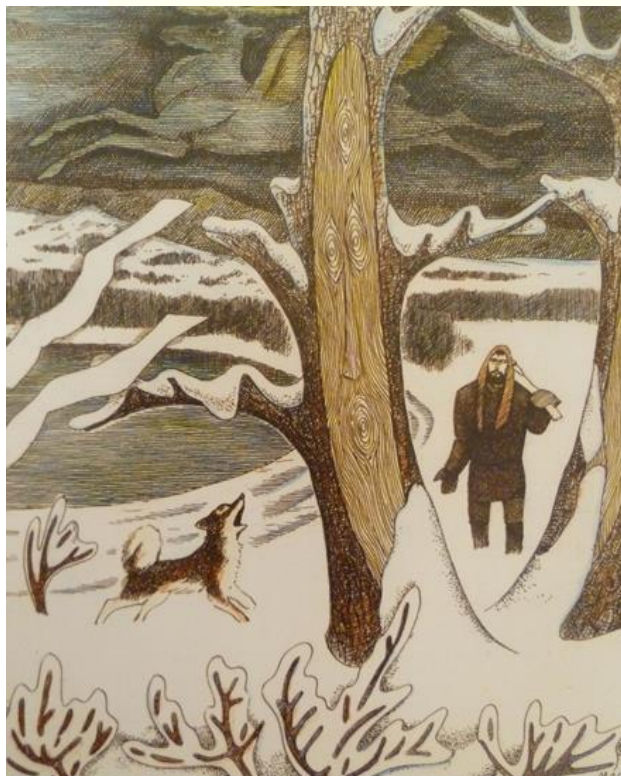
не успел за ложку взяться, прохожий в окно постучался и говорит:

— Эй, хозяин, пусти меня переночевать! Я в лесу заблудился.

а). Чукля б). Пера-богатырь в). Йиркап

4. Отгадай сказку:

Вот однажды он наткнулся, говорят, на такое дерево - когда ни выйдет



на охоту, собака постоянно облаивает его. Что, мол, такое случилось - всё одно и то же дерево облаивает?

Надоело это ... и ударил его топором. Ударил, и кровь из дерева выступила. Дерево и сказало: "..., сруби меня и сделай себе одну лыжину. А не срубишь, так приставь щепку на старое место.

а). Чукля б). Пера-богатырь

в). Йиркап г). Никита Кожемяка

Ответы: 1 – 2; 2 – 3; 3 – 4; 4 – а; 4 – в

2 год обучения.

Приложение 4.

Входящая диагностика

Теория: опрос на предмет знания техники безопасности работы с пластилином

Практика: Изготовление базовых форм по образцу (приложение 2)

ИНСТРУКЦИЯ

По охране труда при работе с пластилином.

Требования безопасности:

13. Перед началом работы с пластилином засучи рукава, надень фартук.

14. Пластилин и стеку нельзя подносить к лицу, брать в рот, засовывать в нос, уши и волосы.

- 15.Клади пластилин на специальную дощечку. Лепку выполняй только на дощечке. Не разбрасывай пластилин по столу, не роняй на пол.
- 16.Перед началом работы нужно смочить руки водой, тогда пластилин не будет липнуть к рукам.
- 17.При работе используй стеки-ножи для пластилина, вытри их сразу после работы. Стеки, нужно каждый раз протирать салфеткой, ведь вы используете разные цвета пластилина. Стеки не острые, но будь при работе внимательным!
- 18.Тряпку для рук держи в кармане рабочей одежды (фартука)
- 19.Не бегай и не прыгай в классе, чтобы не сбросить со стола чью-нибудь работу, не сломать ее.
- 20.На уроке соблюдай тишину. Не отвлекай товарища и не мешай слушать учителя. Работай руками, а не языком.
- 21.Не бросайся пластилином. Следи, чтобы пластилин не падал на пол.
- 22.Следи за принадлежностями. Вовремя поднимай с пола пластилин. Не сори оберткой от пластилина.
- 23.Не берите пластилин в рот, не касайтесь грязными руками лица, глаз, одежды. Не трогайте тетради, книги, ластики – везде будут жирные пятна, по которым ни одна ручка не пишет.
- 24.Не сорите на рабочем месте, не пачкайте пластилином одежду и парту.

Требования безопасности по окончании занятий

8. Положи готовое или неготовое изделие, выполненное на уроке, в коробку для изделий.
9. Собери со стола и с пола пластилин по цветам и убери в коробку.
10. Стеком почисти рабочую доску, если там остались следы от пластилина, грязный пластилин выброси в мусор, чистый убери в коробку.
11. Протри стек и парту тряпкой. Стек и принадлежности убери в коробку.
12. Тщательно вытри руки тряпкой и вымой их с мылом.

13. Сними рабочую одежду.
14. Все принадлежности убери.

Приложение 4

Промежуточная аттестация

Теория: Учащиеся определяют вид росписи, элементы росписи по картинкам, по описанию угадывают сказку и называют героев

Критерии оценки

Высокий уровень– учащийся правильно указывает все пройденные росписи, пройденные элементы росписей, сказки, легенды, а также их героев

Средний уровень_– учащийся правильно указывает несколько пройденных росписей и сказок, а также их героев, участвует в играх

Допустимый уровень – учащемуся требуются наводящие вопросы, знает некоторые из пройденных росписей и сказок

Практика: Изготовление базовых форм по образцу (приложение 2)

Тест

1. Отметь рисунки с северодвинской росписью и запиши её элементы
2. Отметь рисунки с пижемской росписью и запиши её элементы
3. Отметь рисунки с вычегодской росписью и запиши её элементы
4. Отметь рисунки с удорской росписью и запиши её элементы
5. Отметь рисунки с коми орнаментом и запиши элементы
6. Отметь рисунки с пермогорской росписью и запиши её элементы
7. Кто такой Гундыр?
 - а). злой дед б). трёхголовое чудище в). жадина
8. Кто оказался хитрее в сказке «Лиса и заяц»?
 - а).Лиса б). Заяц в). Сова
9. Что стало с сорокой из сказки «Мышь и Сорока»?

- а). упала в кипящий котёл б). улетела в другой лес в). попалась лисе
10. Почему у собаки из сказки «Восьминогая собака» осталось только 4 ноги?
11. Отметь рисунки, на которых изображён коми орнамент, напиши название элемента и его значение

Ответы: 1 – 1, птица, древо жизни; 2 – 4, вспаханное поле, луна, цветок; 3- 2, розетки; 4 – 3, птицы, кони; , 5 – 6, солнце, полярная звезда , 6 – 5, розетка, древо жизни, птицы; 7 – б; 8 – б; 9 – а; 10 – б.



Рисунок 1



Рисунок 2



Рисунок 3



Рисунок 5



3 год обучения.

Приложение 5.

Рисунок 5

Теория: Учащиеся определяют элементы орнамента по картинкам, пересказывают сказку (на выбор учащегося)

Критерии оценки

Высокий уровень— учащийся правильно указывает все пройденные росписи, пройденные элементы росписей, пересказ сказки соответствует действительности

Средний уровень— учащийся правильно указывает несколько пройденных элементов орнамента, в пересказе допускает неточности

Допустимый уровень — учащемуся требуются наводящие вопросы, знает некоторые из пройденных росписей и сказок

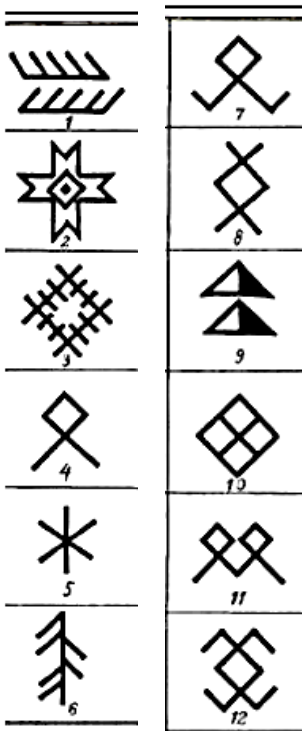


Таблица 1

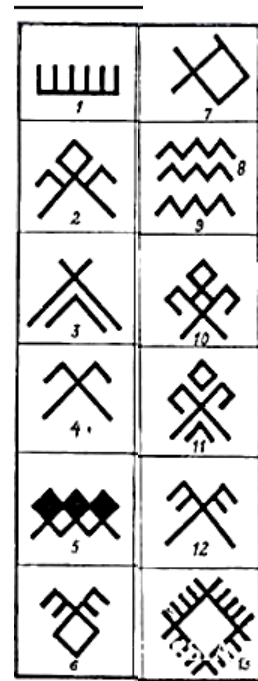


Таблица 2

Ответы: таблица 1: 1 мех, 2 Полярная звезда, 3 ошейник, 4 ребёнок, 5 звезда, 6 ёлка, 7 чайка, 8 компас, 9 дерево, 10 голова филина, 11 дети, 12 рога коровы; таблица 2: 1 грабли, 2 оленевод, 3 чум, 4 оленевод, 5 кочка с ягодами, 6 рога лося, 7 рыба, 8 вода, 9 пила, 10 женщина, 11 рога оленя, 12 солнце

Диагностическая карта №1 (Формирование метапредметных и личностных качеств)

| № | ФИ учащегося | Мелкая моторика | Глаз омер | Творческие способности | Художественный вкус | Фантазия | Культура труда | Интерес к народным традициям и творчеству |
|----------|---------------------|------------------------|------------------|-------------------------------|----------------------------|-----------------|-----------------------|--|
| 1 | | | | | | | | |

Диагностическая карта №2 (Культура труда)

| № | ФИ учащегося | Трудовая дисциплина | | Организация рабочего места | | Планирование деятельности | |
|----------|---------------------|----------------------------|-----------|-----------------------------------|-----------|----------------------------------|-----------|
| | | полугодие | | полугодие | | полугодие | |
| | | I | II | I | II | I | II |
| 1 | | | | | | | |

Диагностическая карта №3 (Нетрадиционные приёмы в лепке, работа с солёным тестом)

| № п / п | ФИ учащегося | Солёное тесто | | | | | | | | | | Пластилинография | | | | | | |
|------------------|-----------------|----------------------------|------------------------------------|------------|--|---|--|---|---|---|--|------------------|----------------------------------|---|----------------|---|---|--|
| | | Знани е рецеп тов | Особе нность и работ ы | | Создани е узоров и отпечат ков | | Приме нение формо чек и шабло нов | | Создание объёмных поделок <i>*для 3года обучения</i> | | Этапы выполнения объёмных панно <i>*для 3года обучения</i> | | Аппликация пластилиновы ми | | Торце вание | | Примене ние чесночни цы ситечка | |
| | | | шари ками | нитям и | | т | п | т | п | т | п | т | п | т | | | | |
| т | п | т | п | т | п | т | п | т | п | т | п | т | п | т | п | т | п | |
| 1 | | | | | | | | | | | | | | | | | | |

Диагностическая карта №4 (Работа с солёным тестом)

| № п/п | ФИ учащегося | Замешивание | | Обжиг и сушка | | Окрашивание | | Роспись | |
|----------|--------------|-------------|---|---------------|---|-------------|---|---------|---|
| | | т | п | т | п | т | п | т | п |
| 1 | | | | | | | | | |

Диагностическая карта №5 (Этнокультурное содержание)

| № | ФИ учащегося | Знание традиционных народных росписей | Знание коми народных игр и правил игры | Знание коми народных сказок и их героев | Знание истории возникновения коми орнамента, его элементов и их значение |
|----------|---------------------|--|---|--|---|
| 1 | | | | | |

Диагностическая карта №6 (Формирование коммуникативных способностей)

| № | ФИ обучающегося | Умение сотрудничать | | Умение сопереживать | | Самоконтроль | |
|----------|------------------------|----------------------------|----------|----------------------------|-----------|---------------------|-----------|
| | | полугодие | | полугодие | | полугодие | |
| | | I | I | I | II | I | II |
| 1 | | | | | | | |

Критерии оценки к диагностической карте №1 (Формирование метапредметных и личностных качеств)

Развитие мелкой моторики рук и глазомера

Умение сделать простейшие базовые формы по образцу: скатать шар, цилиндр, конус, жгутик. (для 3 года обучения:

Умение сделать фигурку по образцу, скопировав размер, форму, расположение деталей)

1 год обучения

Высокий уровень – почти полное совпадение вылепленных фигур с оригиналом (по форме и размеру)

Средний уровень – имеются небольшие отклонения по форме в 1 – 2 фигурах

Допустимый уровень – имеются небольшие отклонения в 2-3 фигурах

2 год обучения

Высокий уровень – почти полное совпадение вылепленных фигур с оригиналом (по форме и размеру)

Средний уровень – имеются небольшие отклонения по форме (или размеру) в 1 фигуре

Допустимый уровень – имеются небольшие отклонения в 2 фигурах

3 год обучения

Высокий уровень – почти полное совпадение вылепленных фигур с оригиналом (по форме и размеру)

Средний уровень – имеются небольшие отклонения по форме (или размеру) в фигуре

Допустимый уровень – имеются небольшие отклонения по форме и размеру (или расположению деталей)

2 год обучения

Художественный вкус, фантазия, творческие способности

Высокий уровень – работы отличаются ярко выраженной индивидуальностью, гармонично подобрана цветовая гамма, пропорции, художественное решение

Средний уровень – работы выполнены по образцу, имеются проявления индивидуальности; имеется некоторая дисгармония по 1 из параметров (цветовой гамме/пропорциям/художественному решению)

Допустимый уровень – работы выполнены по образцу, соответствуют общему уровню группы; имеется некоторая дисгармония по 2 из параметров (цветовой гамме/пропорциям/художественному решению)

Интерес к народным традициям и творчеству

- Высокий уровень – учащийся внимателен, высоко мотивирован на познание нового материала

- Средний уровень – учащийся внимателен, мотивирован на протяжении большей части занятия (экскурсии)

- Допустимый уровень – учащемуся требуется дополнительная мотивация

Критерии оценки к диагностической карте №2 (Культура труда)

Трудовая дисциплина

Учащийся работает:

- аккуратно
- уверенно и самостоятельно
- рационально использует материал

Высокий уровень – развиты все 3 параметра

Средний уровень – развиты 2 параметра

Допустимый уровень – развит 1 параметр или 2 на среднем уровне

Организация рабочего места

Высокий уровень – рабочее место содержится в порядке и используется рационально на протяжении всего занятия

Средний уровень – рабочее место содержится в порядке, используется рационально на протяжении большей части занятия

Допустимый уровень – рабочее место содержится в порядке, используется не рационально

Планирование деятельности

Высокий уровень – учащийся самостоятельно планирует деятельность на протяжении всего занятия

Средний уровень – учащийся самостоятельно планирует деятельность на протяжении большей части занятия

Допустимый уровень – учащемуся требуется помощь в планировании деятельности

Критерии оценки к диагностическим картам №3-4 (Нетрадиционные приёмы в лепке, работа с солёным тестом)

Работа с солёным тестом

(критерии для 1 года обучения)

Высокий уровень – учащиеся знают основы и особенности работы с солёным тестом, свободно применяют в работе скалки формочки и шаблоны, умеют создать фактуру при помощи отпечатков различными предметами.

Средний уровень – учащиеся применяют скалки, формочки и шаблоны, затрудняются в выборе предметов для отпечатков.

Допустимый уровень – учащиеся применяют формочки и шаблоны, в работе со скалкой требуется помощь

(критерии для 2 года обучения)

Высокий уровень - учащиеся знают рецепты солёного теста и умеют самостоятельно замесить его, знают технологию сушки и обжига, окрашивания и росписи солёного теста, уверенно используют формочки и шаблоны, самостоятельно выбирают разнообразные материалы для создания фактуры.

Средний уровень - учащиеся знают рецепты солёного теста, требуется помощь в замешивании, знают технологию сушки и обжига, окрашивания и росписи солёного теста (требуется наводящие вопросы по 1 из тем), уверенно используют формочки и шаблоны, самостоятельно выбирают материалы для создания фактуры.

Допустимый уровень – учащиеся знают рецепты солёного теста, требуется помощь в замешивании, знают технологию сушки и обжига, окрашивания и росписи солёного теста (требуются наводящие вопросы по 2-3 темам), уверенно используют формочки и шаблоны, требуется помощь в выборе материалов для создания фактуры.

(критерии для 3 года обучения)

Высокий уровень

- учащиеся знают рецепты солёного теста и умеют самостоятельно замесить его, знают специфику изготовления объёмных поделок, поэтапности выполнения объёмных панно

Средний уровень

- учащиеся знают рецепты солёного теста, умеют самостоятельно замесить его, знают специфику изготовления объёмных поделок, нужно руководство в поэтапности выполнения объёмных панно или поделок

Допустимый уровень

– учащиеся знают рецепты солёного теста, требуется небольшая помощь в замешивании, изготовлении объёмных поделок, или руководство в поэтапности выполнения объёмных панно

Знание нетрадиционных способов лепки

Высокий уровень – учащийся самостоятельно применяет в работе все перечисленные нетрадиционные способы лепки

Средний уровень – учащийся применяет в работе несколько перечисленных нетрадиционных способов лепки и самостоятельно выполняет их

Допустимый уровень – учащийся применяет в работе несколько перечисленных нетрадиционных способов лепки, требуется небольшая помощь при выполнении

Критерии оценки к диагностической карте №5 (Этнокультурное содержание)

Знание традиционных русских и коми росписей, коми народных сказок и их героев

1 год обучения

Высокий уровень – учащийся правильно называет все пройденные росписи, пройденные элементы росписей, сказки, легенды, а также их героев

Средний уровень – учащийся правильно называет несколько пройденных росписей и сказок, а также их героев, участвует в играх

Допустимый уровень – учащемуся требуются наводящие вопросы, знает некоторые из пройденных росписей и сказок

2 год обучения

Высокий уровень – учащийся правильно называет все пройденные росписи, пройденные элементы росписей, сказки, легенды, а также их героев

Средний уровень – учащийся правильно называет все пройденные росписи, некоторые элементы росписей, некоторые сказки, легенды, а также их героев

Допустимый уровень – учащемуся требуются наводящие вопросы, знает некоторые из пройденных росписей, элементов росписей, сказок и их героев

**Узнавание коми орнамента, знание истории его возникновения, символов и их значения*

Высокий уровень – учащийся может найти среди предложенных изображений те, в которых присутствует коми орнамент, знает историю возникновения коми орнамента, изученные символы и их значение

Средний уровень – учащийся может найти среди предложенных изображений те, в которых присутствует коми орнамент, знает изученные символы и их значение

Допустимый уровень – учащийся может найти среди предложенных изображений те, в которых присутствует коми орнамент, знает некоторые изученные символы

** на 1 году обучения этот показатель не учитывается*

Знание народных коми игр (правил игры)

Высокий уровень – учащийся активно участвует в играх, знает правила всех изученных игр

Средний уровень – учащийся знает правила некоторых игр, участвует в играх (требуется небольшое руководство)

Допустимый уровень – учащийся знает некоторые из пройденных коми народных игр и участвует в них (требуется руководство)

Критерии оценки к диагностической карте №6 (Формирование коммуникативных способностей)

Умение сотрудничать

Учащийся:

- дружелюбен
- легко находит общий язык с другими учащимися
- стремится продуктивно работать в группе (паре)
- стремится деликатно критиковать
- стремится предлагать варианты решения
- стремится к бесконфликтному общению

Высокий уровень – присутствуют 5-6 параметров

Средний уровень – присутствует 4-5 параметров

Допустимый уровень – присутствует 3-4 параметра

Умение сопереживать

Учащийся:

- умеет чувствовать настроение другого
- стремится помочь, успокоить товарища, если это требуется
- стремится к эмпатии со всеми учащимися группы

Высокий уровень – ярко выражены 3 параметра

Средний уровень – присутствуют 2 параметра/3 параметра (слабо выражены)

Допустимый уровень – присутствует 1 параметр/2 параметра (слабо выражены)

Самоконтроль

Учащийся:

- придерживается общепринятых правил и норм поведения
- хорошо владеет собой
- умеет сгладить конфликтную ситуацию

Высокий уровень – ярко выражены 3 параметра

Средний уровень – присутствуют 2 параметра/3 параметра (слабо выражены)

Допустимый уровень – присутствует 1 параметр/2 параметра (слабо выражены)

Приложение 6

План воспитательной работы на 1 год обучения

| Месяц | Содержание |
|----------------|---|
| сентябрь | Беседа «Правила поведения и техника безопасности на занятиях и мероприятиях» Беседа «Безопасность на улице и дома» |
| Октябрь | Беседа «Безопасность в сети Интернет» Беседа «Осторожно ,гололёд!» |
| Ноябрь | Беседа «Профилактика гриппа и ОРВИ» Беседа «Традиции Россиян» |
| Декабрь | Беседы «Осторожно, елка» Беседа «Опасные игрушки» Беседа «Семейный очаг» |
| Январь | Беседа «Все мы разные» |
| Февраль | Беседа «Экология – это все, что нас окружает» Беседа «Закон обо мне, мне о законе» |
| Март | Беседа «Осторожно, сход снега!» Беседа «Мое здоровье – в моих руках» |
| Апрель | беседа «Осторожно, тонкий лед» |
| Май | Беседы «Безопасный отдых», «Безопасность на воде» |
| В течение года | Участие в конкурсах различного уровня. |

План воспитательной работы на 2 год обучения

| Месяц | Содержание |
|----------------|---|
| сентябрь | Беседа «Безопасная дорога» |
| Октябрь | Беседа «Пожарная безопасность» |
| Ноябрь | Беседа «Осторожно, гололёд!» Беседа «Профилактика гриппа и ОРВИ» Беседа «Геральдические символы РФ» |
| Декабрь | Беседы «Опасные игрушки», «Осторожно, пиротехника» Беседа «Моя семья» |
| Январь | Беседа «Добрые поступки» |
| Февраль | Беседа «Твои права и обязанности» |
| Март | Беседа «Поможем природе» Беседа «Осторожно, сход снега!» |
| Апрель | Беседа «Тонкий лед-это опасно» |
| Май | Беседы «Безопасный отдых», «Безопасность на воде» Беседа «Гордимся славою героев» |
| В течение года | Участие в конкурсах различного уровня. |

План воспитательной работы на 1 год обучения

| Месяц | Содержание |
|----------------|---|
| сентябрь | Беседа «Безопасность на улице и дома» |
| | Беседа «Безопасность в сети Интернет» |
| октябрь | Беседа «Осторожно ,гололёд!» |
| ноябрь | Беседа «Традиции россиян» |
| декабрь | Беседа «Опасные игрушки» |
| | Беседа «Семейные традиции» |
| | Беседа «Семейный очаг» |
| январь | Беседа «Все мы разные» |
| | Беседа «Что такое нравственность?» |
| февраль | Беседа «Закон обо мне, мне о законе» |
| | Беседа «Я имею право!» |
| | Игра «Поле чудес», посвящённая Дню защитника Отечества» |
| март | Беседа «Осторожно, сход снега» |
| | Игра «Поле чудес», посвящённая 8 марта» |
| | Беседа «Моё здоровье- в моих руках» |
| | Беседа «Сделай правильный выбор!» |
| апрель | Беседа «Экологическая безопасность» |
| | Беседа «Экология-это всё, что нас окружает!» |
| май | Беседа «Что такое патриотизм?» |
| | Беседа «Память о героях не уйдёт в забвенье» |
| | Беседа «Безопасный отдых» |
| В течение года | Участие в конкурсах различного уровня. |

Приложение 7

1. План работы с родителями

| Месяц | Содержание |
|-------------------------|---|
| сентябрь | <p>Организационное родительское собрание, знакомство с общим содержанием образовательной программы, с перспективами на учебный год, с расписанием занятий, с правилами поведения в Центре и в объединении, знакомство с Уставом Центра заполнение заявления-анкеты;</p> <ul style="list-style-type: none"> - выбор родительского комитета. - Анкетирование родителей |
| январь | <p>Родительское собрание «Наши первые результаты»:</p> <ul style="list-style-type: none"> - результаты обучения за 1-е полугодие; - отчет родительского комитета. |
| апрель | <p>Родительское собрание «Подведем итоги»:</p> <ul style="list-style-type: none"> - результаты обучения за год; - отчет родительского комитета за год; - награждение активных родителей |
| в течение учебного года | <ol style="list-style-type: none"> 1. Привлечение родителей к подготовке и проведению мероприятий, открытых занятий, пополнению материально-технической базы объединения. 2. Консультирование родителей по вопросам воспитания детей. 3. Посещение родителями учебных занятий. 4. Общение с родителями по телефону и мессенжерам по различным вопросам. |